

## บทที่ 4

### การเปรียบเทียบผลการติดตามตรวจสอบคุณภาพสิ่งแวดล้อม

---

การติดตามตรวจสอบคุณภาพสิ่งแวดล้อม โครงการทำเหมืองชนิดแร่หินอุตสาหกรรมชนิดหินปูน (เพื่ออุตสาหกรรมปูนซีเมนต์) ของบริษัท ปูนซีเมนต์เอเชีย จำกัด (มหาชน) คำขอประทานบัตรที่ 23/2553 ร่วมแผนผังโครงการทำเหมืองเดียวกันกับคำขอประทานบัตรที่ 24/2553, 25/2553, 26/2553, 27/2553 และประทานบัตรที่ 32458/15697, 32459/15698 โดยทำการตรวจวัดคุณภาพอากาศในบรรยากาศ ระดับเสี่ยงโดยทั่วไป ความสั่นสะเทือน คุณภาพน้ำผิวดิน และคุณภาพน้ำใต้ดิน การเปรียบเทียบผลการตรวจวัดระหว่างปี 2566-2568 สามารถสรุปได้ดังนี้

#### 4.1 คุณภาพอากาศในบรรยากาศ

การตรวจวัดคุณภาพอากาศในบรรยากาศ จำนวน 5 สถานี ได้แก่ บริเวณบ้านพุกร่าง (วัดพุกร่าง), บ้านหนองสองตอน (วัดหนองสองตอน), บ้านหนองคณทิ (วัดหนองคณทิ), บ้านเขาเลี้ยว (วัดกัลยาณบรรพต) และโรงเรียนพระพุทธรบาท เป็นเวลา 3 วันต่อเนื่อง เพื่อตรวจวัดหาปริมาณ TSP และ PM-10 ผลการตรวจวัดพบว่า มีค่าอยู่ในเกณฑ์มาตรฐานตามประกาศคณะกรรมการสิ่งแวดล้อมแห่งชาติ ฉบับที่ 10 (พ.ศ. 2538) และฉบับที่ 24 (พ.ศ. 2547) เรื่องกำหนดมาตรฐานคุณภาพอากาศในบรรยากาศโดยทั่วไป และเมื่อเปรียบเทียบผลการตรวจวัดในช่วงที่ผ่านมา (ปี 2566-2568) พบว่า มีแนวโน้มไม่คงที่ โดยมีการเปลี่ยนแปลงตามช่วงฤดูกาล การเปรียบเทียบผลการตรวจวัดแสดงดังตารางที่ 4.1-1 และกราฟเปรียบเทียบแสดงดังรูปที่ 4.1-1

รายงานผลการปฏิบัติตามมาตรการป้องกันและแก้ไขผลกระทบสิ่งแวดล้อมและมาตรการติดตามตรวจสอบผลกระทบสิ่งแวดล้อม  
โครงการทำเหมืองชนิดแร่หินอุตสาหกรรมชนิดหินปูน (เพื่ออุตสาหกรรมปูนซีเมนต์) ของบริษัท ปูนซีเมนต์เอเชีย จำกัด (มหาชน)  
คำขอประทานบัตรที่ 23/2553 ร่วมแผนผังโครงการทำเหมืองเดียวกันกับคำขอประทานบัตรที่ 24/2553, 25/2553, 26/2553, 27/2553  
และประทานบัตรที่ 32458/15697, 32459/15698  
เดือนมกราคม-มิถุนายน 2568

ตารางที่ 4.1-1 เปรียบเทียบผลการตรวจวัดคุณภาพอากาศในบรรยากาศ ระหว่างปี 2566-2568

อันดับ	ตำแหน่งตรวจวัด	วันที่ ตรวจวัด	ผลการตรวจวัด	
			TSP (mg/m <sup>3</sup> )	PM-10 (mg/m <sup>3</sup> )
1.	บ้านพุกร่าง (วัดพุกร่าง)	27-28/04/66	0.142	0.051
		28-29/04/66	0.166	0.061
		29-30/04/66	0.162	0.063
		30/11-01/12/66	0.131	0.046
		01-02/12/66	0.181	0.054
		02-03/12/66	0.168	0.056
		27-28/06/67	0.089	0.036
		28-29/06/67	0.051	0.027
		29-30/06/67	0.055	0.029
		06-07/12/67	0.121	0.058
		07-08/12/67	0.213	0.097
		08-09/12/67	0.127	0.033
		25-26/04/68	0.166	0.034
		26-27/04/68	0.108	0.042
		27-28/04/68	0.103	0.038
มาตรฐาน <sup>(1)</sup>			0.33	0.12

มาตรฐาน : <sup>(1)</sup> ประกาศคณะกรรมการสิ่งแวดล้อมแห่งชาติ ฉบับที่ 10 (พ.ศ. 2538) (ค.ศ. 1995) และฉบับที่ 24 (พ.ศ. 2547) (ค.ศ. 2004) เรื่องกำหนดมาตรฐานคุณภาพอากาศในบรรยากาศโดยทั่วไป

รายงานผลการปฏิบัติตามมาตรการป้องกันและแก้ไขผลกระทบสิ่งแวดล้อมและมาตรการติดตามตรวจสอบผลกระทบสิ่งแวดล้อม  
โครงการทำเหมืองชนิดแร่หินอุตสาหกรรมชนิดหินปูน (เพื่ออุตสาหกรรมปูนซีเมนต์) ของบริษัท ปูนซีเมนต์เอเชีย จำกัด (มหาชน)  
คำขอประทานบัตรที่ 23/2553 ร่วมแผนผังโครงการทำเหมืองเดียวกันกับคำขอประทานบัตรที่ 24/2553, 25/2553, 26/2553, 27/2553  
และประทานบัตรที่ 32458/15697, 32459/15698  
เดือนมกราคม-มิถุนายน 2568

ตารางที่ 4.1-1 (ต่อ) เปรียบเทียบผลการตรวจวัดคุณภาพอากาศในบรรยากาศ ระหว่างปี 2566-2568

อันดับ	ตำแหน่งตรวจวัด	วันที่ ตรวจวัด	ผลการตรวจวัด	
			TSP (mg/m <sup>3</sup> )	PM-10 (mg/m <sup>3</sup> )
2.	บ้านหนองสองตอน (วัดหนองสองตอน)	27-28/04/66	0.057	0.042
		28-29/04/66	0.059	0.030
		29-30/04/66	0.059	0.027
		30/11-01/12/66	0.041	0.018
		01-02/12/66	0.053	0.015
		02-03/12/66	0.162	0.083
		27-28/06/67	0.048	0.029
		28-29/06/67	0.035	0.025
		29-30/06/67	0.035	0.023
		06-07/12/67	0.070	0.046
		07-08/12/67	0.081	0.041
		08-09/12/67	0.117	0.034
		25-26/04/68	0.076	0.039
		26-27/04/68	0.080	0.038
		27-28/04/68	0.047	0.028
มาตรฐาน <sup>(1)</sup>			0.33	0.12

มาตรฐาน : <sup>(1)</sup> ประกาศคณะกรรมการสิ่งแวดล้อมแห่งชาติ ฉบับที่ 10 (พ.ศ. 2538) (ค.ศ. 1995) และฉบับที่ 24 (พ.ศ. 2547)  
(ค.ศ. 2004) เรื่องกำหนดมาตรฐานคุณภาพอากาศในบรรยากาศโดยทั่วไป

รายงานผลการปฏิบัติตามมาตรการป้องกันและแก้ไขผลกระทบสิ่งแวดล้อมและมาตรการติดตามตรวจสอบผลกระทบสิ่งแวดล้อม  
โครงการทำเหมืองชนิดแร่หินอุตสาหกรรมชนิดหินปูน (เพื่ออุตสาหกรรมปูนซีเมนต์) ของบริษัท ปูนซีเมนต์เอเชีย จำกัด (มหาชน)  
คำขอประทานบัตรที่ 23/2553 ร่วมแผนผังโครงการทำเหมืองเดียวกันกับคำขอประทานบัตรที่ 24/2553, 25/2553, 26/2553, 27/2553  
และประทานบัตรที่ 32458/15697, 32459/15698  
เดือนมกราคม-มิถุนายน 2568

ตารางที่ 4.1-1 (ต่อ) เปรียบเทียบผลการตรวจวัดคุณภาพอากาศในบรรยากาศ ระหว่างปี 2566-2568

อันดับ	ตำแหน่งตรวจวัด	วันที่ ตรวจวัด	ผลการตรวจวัด	
			TSP (mg/m <sup>3</sup> )	PM-10 (mg/m <sup>3</sup> )
3.	บ้านหนองคณทิ (วัดหนองคณทิ)	27-28/04/66	0.052	0.026
		28-29/04/66	0.074	0.033
		29-30/04/66	0.084	0.037
		30/11-01/12/66	0.132	0.014
		01-02/12/66	0.122	0.032
		02-03/12/66	0.126	0.031
		27-28/06/67	0.053	0.029
		28-29/06/67	0.043	0.024
		29-30/06/67	0.045	0.016
		06-07/12/67	0.151	0.021
		07-08/12/67	0.149	0.025
		08-09/12/67	0.100	0.033
		25-26/04/68	0.162	0.077
		26-27/04/68	0.190	0.065
		27-28/04/68	0.094	0.049
มาตรฐาน <sup>(1)</sup>			0.33	0.12

มาตรฐาน : <sup>(1)</sup> ประกาศคณะกรรมการสิ่งแวดล้อมแห่งชาติ ฉบับที่ 10 (พ.ศ. 2538) (ค.ศ. 1995) และฉบับที่ 24 (พ.ศ. 2547) (ค.ศ. 2004) เรื่องกำหนดมาตรฐานคุณภาพอากาศในบรรยากาศโดยทั่วไป

รายงานผลการปฏิบัติตามมาตรการป้องกันและแก้ไขผลกระทบสิ่งแวดล้อมและมาตรการติดตามตรวจสอบผลกระทบสิ่งแวดล้อม  
โครงการทำเหมืองชนิดแร่หินอุตสาหกรรมชนิดหินปูน (เพื่ออุตสาหกรรมปูนซีเมนต์) ของบริษัท ปูนซีเมนต์เอเชีย จำกัด (มหาชน)  
คำขอประทานบัตรที่ 23/2553 ร่วมแผนผังโครงการทำเหมืองเดียวกันกับคำขอประทานบัตรที่ 24/2553, 25/2553, 26/2553, 27/2553  
และประทานบัตรที่ 32458/15697, 32459/15698  
เดือนมกราคม-มิถุนายน 2568

ตารางที่ 4.1-1 (ต่อ) เปรียบเทียบผลการตรวจวัดคุณภาพอากาศในบรรยากาศ ระหว่างปี 2566-2568

อันดับ	ตำแหน่งตรวจวัด	วันที่ ตรวจวัด	ผลการตรวจวัด	
			TSP (mg/m <sup>3</sup> )	PM-10 (mg/m <sup>3</sup> )
4.	บ้านเขาเลี้ยว (วัดกัลยาณบรรพต)	27-28/04/66	0.126	0.023
		28-29/04/66	0.085	0.010
		29-30/04/66	0.111	0.043
		30/11-01/12/66	0.095	0.031
		01-02/12/66	0.075	0.021
		02-03/12/66	0.067	0.021
		27-28/06/67	0.048	0.022
		28-29/06/67	0.054	0.021
		29-30/06/67	0.039	0.020
		06-07/12/67	0.116	0.067
		07-08/12/67	0.104	0.068
		08-09/12/67	0.073	0.047
		25-26/04/68	0.093	0.017
		26-27/04/68	0.072	0.056
		27-28/04/68	0.037	0.041
มาตรฐาน <sup>(1)</sup>			0.33	0.12

มาตรฐาน : <sup>(1)</sup> ประกาศคณะกรรมการสิ่งแวดล้อมแห่งชาติ ฉบับที่ 10 (พ.ศ. 2538) (ค.ศ. 1995) และฉบับที่ 24 (พ.ศ. 2547) (ค.ศ. 2004) เรื่องกำหนดมาตรฐานคุณภาพอากาศในบรรยากาศโดยทั่วไป

รายงานผลการปฏิบัติตามมาตรการป้องกันและแก้ไขผลกระทบสิ่งแวดล้อมและมาตรการติดตามตรวจสอบผลกระทบสิ่งแวดล้อม  
โครงการทำเหมืองชนิดแร่หินอุตสาหกรรมชนิดหินปูน (เพื่ออุตสาหกรรมปูนซีเมนต์) ของบริษัท ปูนซีเมนต์เอเชีย จำกัด (มหาชน)  
คำขอประทานบัตรที่ 23/2553 ร่วมแผนผังโครงการทำเหมืองเดียวกันกับคำขอประทานบัตรที่ 24/2553, 25/2553, 26/2553, 27/2553  
และประทานบัตรที่ 32458/15697, 32459/15698  
เดือนมกราคม-มิถุนายน 2568

ตารางที่ 4.1-1 (ต่อ) เปรียบเทียบผลการตรวจวัดคุณภาพอากาศในบรรยากาศ ระหว่างปี 2566-2568

อันดับ	ตำแหน่งตรวจวัด	วันที่ ตรวจวัด	ผลการตรวจวัด	
			TSP (mg/m <sup>3</sup> )	PM-10 (mg/m <sup>3</sup> )
5.	โรงเรียนพระพุทธบาท	27-28/04/66	0.049	0.024
		28-29/04/66	0.052	0.018
		29-30/04/66	0.026	0.020
		30/11-01/12/66	0.043	0.025
		01-02/12/66	0.045	0.017
		02-03/12/66	0.041	0.024
		27-28/06/67	0.028	0.018
		28-29/06/67	0.033	0.021
		29-30/06/67	0.022	0.009
		06-07/12/67	0.050	0.032
		07-08/12/67	0.024	0.019
		08-09/12/67	0.038	0.018
		25-26/04/68	0.052	0.029
		26-27/04/68	0.075	0.019
		27-28/04/68	0.059	0.031
มาตรฐาน <sup>(1)</sup>			0.33	0.12

มาตรฐาน : <sup>(1)</sup> ประกาศคณะกรรมการสิ่งแวดล้อมแห่งชาติ ฉบับที่ 10 (พ.ศ. 2538) (ค.ศ. 1995) และฉบับที่ 24 (พ.ศ. 2547) (ค.ศ. 2004) เรื่องกำหนดมาตรฐานคุณภาพอากาศในบรรยากาศโดยทั่วไป

รายงานผลการปฏิบัติตามมาตรการป้องกันและแก้ไขผลกระทบสิ่งแวดล้อมและมาตรการติดตามตรวจสอบผลกระทบสิ่งแวดล้อม  
โครงการทำเหมืองชนิดแร่หินอุตสาหกรรมชนิดหินปูน (เพื่ออุตสาหกรรมปูนซีเมนต์) ของบริษัท ปูนซีเมนต์เอเชีย จำกัด (มหาชน)  
คำขอประทานบัตรที่ 23/2553 ร่วมแผนผังโครงการทำเหมืองเดียวกันกับคำขอประทานบัตรที่ 24/2553, 25/2553, 26/2553, 27/2553  
และประทานบัตรที่ 32458/15697, 32459/15698  
เดือนมกราคม-มิถุนายน 2568

รูปที่ 4.1-1 กราฟเปรียบเทียบผลการตรวจวัดคุณภาพอากาศในบรรยากาศ ระหว่างปี 2566-2568



รายงานผลการปฏิบัติตามมาตรการป้องกันและแก้ไขผลกระทบสิ่งแวดล้อมและมาตรการติดตามตรวจสอบผลกระทบสิ่งแวดล้อม  
โครงการทำเหมืองชนิดแร่หินอุตสาหกรรมชนิดหินปูน (เพื่ออุตสาหกรรมปูนซีเมนต์) ของบริษัท ปูนซีเมนต์เอเชีย จำกัด (มหาชน)  
คำขอประทานบัตรที่ 23/2553 ร่วมแผนผังโครงการทำเหมืองเดียวกันกับคำขอประทานบัตรที่ 24/2553, 25/2553, 26/2553, 27/2553  
และประทานบัตรที่ 32458/15697, 32459/15698  
เดือนมกราคม-มิถุนายน 2568

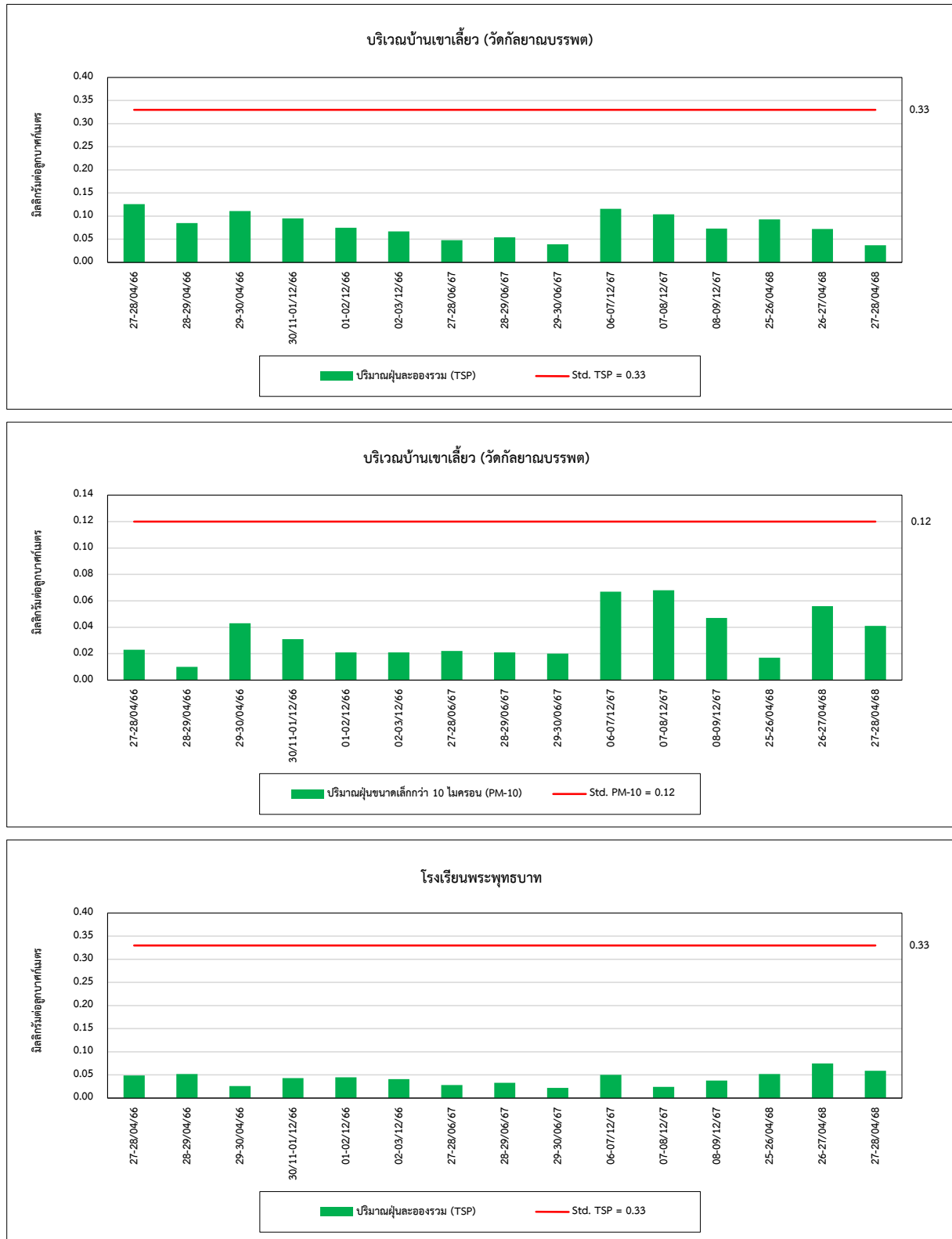
รูปที่ 4.1-1 กราฟเปรียบเทียบผลการตรวจวัดคุณภาพอากาศในบรรยากาศ ระหว่างปี 2566-2568 (ต่อ)





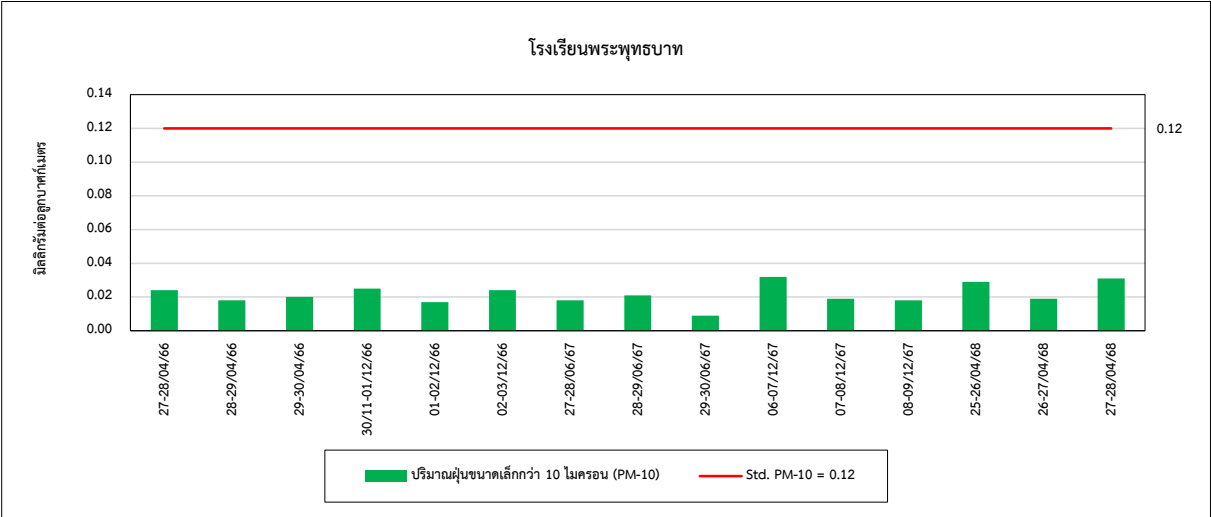
รายงานผลการปฏิบัติตามมาตรการป้องกันและแก้ไขผลกระทบสิ่งแวดล้อมและมาตรการติดตามตรวจสอบผลกระทบสิ่งแวดล้อม  
โครงการทำเหมืองชนิดแร่หินอุตสาหกรรมชนิดหินปูน (เพื่ออุตสาหกรรมปูนซีเมนต์) ของบริษัท ปูนซีเมนต์เอเชีย จำกัด (มหาชน)  
คำขอประทานบัตรที่ 23/2553 รวมแผนผังโครงการทำเหมืองเดียวกันกับคำขอประทานบัตรที่ 24/2553, 25/2553, 26/2553, 27/2553  
และประทานบัตรที่ 32458/15697, 32459/15698  
เดือนมกราคม-มิถุนายน 2568

รูปที่ 4.1-1 กราฟเปรียบเทียบผลการตรวจวัดคุณภาพอากาศในบรรยากาศ ระหว่างปี 2566-2568 (ต่อ)



รายงานผลการปฏิบัติตามมาตรการป้องกันและแก้ไขผลกระทบสิ่งแวดล้อมและมาตรการติดตามตรวจสอบผลกระทบสิ่งแวดล้อม  
โครงการทำเหมืองชนิดแร่หินอุตสาหกรรมชนิดหินปูน (เพื่ออุตสาหกรรมปูนซีเมนต์) ของบริษัท ปูนซีเมนต์เอเชีย จำกัด (มหาชน)  
คำขอประทานบัตรที่ 23/2553 รวมแผนผังโครงการทำเหมืองเดียวกันกับคำขอประทานบัตรที่ 24/2553, 25/2553, 26/2553, 27/2553  
และประทานบัตรที่ 32458/15697, 32459/15698  
เดือนมกราคม-มิถุนายน 2568

รูปที่ 4.1-1 กราฟเปรียบเทียบผลการตรวจวัดคุณภาพอากาศในบรรยากาศ ระหว่างปี 2566-2568 (ต่อ)



## 4.2 ระดับเสียงโดยทั่วไป

การตรวจวัดระดับเสียงเฉลี่ย 24 ชั่วโมง ( $L_{eq}$  24 hr) และระดับเสียงสูงสุด ( $L_{max}$ ) จำนวน 5 สถานี ได้แก่ บริเวณบ้านพุกร่าง (วัดพุกร่าง), บ้านหนองสองตอน (วัดหนองสองตอน), บ้านหนองคณทิ (วัดหนองคณทิ), บ้านเขาเลี้ยว (วัดกัลยาณบรรพต) และโรงเรียนพระพุทธรบาท ผลการตรวจวัด พบว่า มีค่า อยู่ในเกณฑ์มาตรฐานตามประกาศกระทรวงทรัพยากรธรรมชาติและสิ่งแวดล้อม เรื่องกำหนดมาตรฐานควบคุมระดับเสียง และความสั่นสะเทือนจากการทำเหมืองหิน พ.ศ. 2548 และประกาศกระทรวงอุตสาหกรรม เรื่องกำหนดมาตรฐานควบคุมระดับเสียงจากกิจกรรมการทำเหมือง การแต่งแร่ และประกอบโลหกรรม และความสั่นสะเทือนที่เกิดจากการใช้วัตถุระเบิดในกิจกรรมการทำเหมือง พ.ศ. 2567 และเมื่อเปรียบเทียบผลการตรวจวัดในช่วงที่ผ่านมา (ปี 2566-2568) พบว่า ระดับเสียงมีแนวโน้มไม่คงที่ โดยมีการเปลี่ยนแปลงขึ้น-ลงบ้าง การเปรียบเทียบผลการตรวจวัดแสดงดังตารางที่ 4.2-1 และกราฟเปรียบเทียบแสดงดังรูปที่ 4.2-1

รายงานผลการปฏิบัติตามมาตรการป้องกันและแก้ไขผลกระทบสิ่งแวดล้อมและมาตรการติดตามตรวจสอบผลกระทบสิ่งแวดล้อม  
โครงการทำเหมืองชนิดแร่หินอุตสาหกรรมชนิดหินปูน (เพื่ออุตสาหกรรมปูนซีเมนต์) ของบริษัท ปูนซีเมนต์เอเชีย จำกัด (มหาชน)  
คำขอประทานบัตรที่ 23/2553 ร่วมแผนผังโครงการทำเหมืองเดียวกันกับคำขอประทานบัตรที่ 24/2553, 25/2553, 26/2553, 27/2553  
และประทานบัตรที่ 32458/15697, 32459/15698  
เดือนมกราคม-มิถุนายน 2568

ตารางที่ 4.2-1 เปรียบเทียบผลการตรวจวัดระดับเสียงโดยทั่วไป ระหว่างปี 2566-2568

อันดับ	ตำแหน่งตรวจวัด	วันที่ตรวจวัด	ผลการตรวจวัด (dB(A))	
			Leq 24 hr	Lmax
1.	บ้านพุกร่าง (วัดพุกร่าง)	27-28/04/66	56.2	78.7
		28-29/04/66	56.2	74.1
		29-30/04/66	56.8	77.9
		30/11-01/12/66	55.6	92.4
		01-02/12/66	53.1	84.9
		02-03/12/66	54.5	84.8
		27-28/06/67	53.8	62.0
		28-29/06/67	52.9	60.4
		29-30/06/67	53.5	60.9
		06-07/12/67	54.6	66.3
		07-08/12/67	51.2	61.2
		08-09/12/67	52.3	79.8
		25-26/04/68	52.0	91.1
		26-27/04/68	59.7	107.3
		27-28/04/68	57.6	77.1
มาตรฐาน <sup>(1)(2)</sup>			70	115

มาตรฐาน : <sup>(1)</sup> ประกาศกระทรวงทรัพยากรธรรมชาติและสิ่งแวดล้อม เรื่องกำหนดมาตรฐานควบคุมระดับเสียง และความสั่นสะเทือนจาก  
การทำเหมืองหิน พ.ศ. 2548 (ค.ศ. 2005)

<sup>(2)</sup> ประกาศกระทรวงอุตสาหกรรม เรื่อง กำหนดมาตรฐานควบคุมระดับเสียงจากกิจกรรมการทำเหมือง การแต่งแร่ และประกอบ  
โลหกรรม และความสั่นสะเทือนที่เกิดจากการใช้วัตถุระเบิดในกิจกรรมการทำเหมือง พ.ศ. 2567

รายงานผลการปฏิบัติตามมาตรการป้องกันและแก้ไขผลกระทบสิ่งแวดล้อมและมาตรการติดตามตรวจสอบผลกระทบสิ่งแวดล้อม  
โครงการทำเหมืองชนิดแร่หินอุตสาหกรรมชนิดหินปูน (เพื่ออุตสาหกรรมปูนซีเมนต์) ของบริษัท ปูนซีเมนต์เอเชีย จำกัด (มหาชน)  
คำขอประทานบัตรที่ 23/2553 ร่วมแผนผังโครงการทำเหมืองเดียวกันกับคำขอประทานบัตรที่ 24/2553, 25/2553, 26/2553, 27/2553  
และประทานบัตรที่ 32458/15697, 32459/15698  
เดือนมกราคม-มิถุนายน 2568

ตารางที่ 4.2-1 (ต่อ) เปรียบเทียบผลการตรวจวัดระดับเสียงโดยทั่วไป ระหว่างปี 2566-2568

อันดับ	ตำแหน่งตรวจวัด	วันที่ตรวจวัด	ผลการตรวจวัด (dB(A))	
			Leq 24 hr	Lmax
2.	บ้านหนองสองตอน (วัดหนองสองตอน)	27-28/04/66	58.8	89.5
		28-29/04/66	58.0	89.9
		29-30/04/66	55.0	85.4
		30/11-01/12/66	55.0	93.9
		01-02/12/66	51.9	80.2
		02-03/12/66	52.9	93.9
		27-28/06/67	53.4	62.0
		28-29/06/67	55.2	64.6
		29-30/06/67	55.5	61.4
		06-07/12/67	50.9	77.9
		07-08/12/67	55.5	89.8
		08-09/12/67	55.7	90.1
		25-26/04/68	58.9	82.3
		26-27/04/68	61.5	107.8
		27-28/04/68	64.0	108.8
มาตรฐาน <sup>(1)(2)</sup>			70	115

มาตรฐาน : <sup>(1)</sup> ประกาศกระทรวงทรัพยากรธรรมชาติและสิ่งแวดล้อม เรื่องกำหนดมาตรฐานควบคุมระดับเสียง และความสั่นสะเทือนจาก  
การทำเหมืองหิน พ.ศ. 2548 (ค.ศ. 2005)

<sup>(2)</sup> ประกาศกระทรวงอุตสาหกรรม เรื่อง กำหนดมาตรฐานควบคุมระดับเสียงจากกิจกรรมการทำเหมือง การแต่งแร่ และประกอบ  
โลหกรรม และความสั่นสะเทือนที่เกิดจากการใช้วัตถุระเบิดในกิจกรรมการทำเหมือง พ.ศ. 2567

รายงานผลการปฏิบัติตามมาตรการป้องกันและแก้ไขผลกระทบสิ่งแวดล้อมและมาตรการติดตามตรวจสอบผลกระทบสิ่งแวดล้อม  
โครงการทำเหมืองชนิดแร่หินอุตสาหกรรมชนิดหินปูน (เพื่ออุตสาหกรรมปูนซีเมนต์) ของบริษัท ปูนซีเมนต์เอเชีย จำกัด (มหาชน)  
คำขอประทานบัตรที่ 23/2553 ร่วมแผนผังโครงการทำเหมืองเดียวกันกับคำขอประทานบัตรที่ 24/2553, 25/2553, 26/2553, 27/2553  
และประทานบัตรที่ 32458/15697, 32459/15698  
เดือนมกราคม-มิถุนายน 2568

ตารางที่ 4.2-1 (ต่อ) เปรียบเทียบผลการตรวจวัดระดับเสียงโดยทั่วไป ระหว่างปี 2566-2568

อันดับ	ตำแหน่งตรวจวัด	วันที่ตรวจวัด	ผลการตรวจวัด (dB(A))	
			Leq 24 hr	Lmax
3.	บ้านหนองคนที (วัดหนองคนที)	27-28/04/66	53.9	94.5
		28-29/04/66	55.2	82.8
		29-30/04/66	53.8	85.7
		30/11-01/12/66	54.7	80.2
		01-02/12/66	56.8	82.0
		02-03/12/66	58.1	81.9
		27-28/06/67	53.3	60.6
		28-29/06/67	51.4	58.4
		29-30/06/67	53.1	63.6
		06-07/12/67	61.9	97.0
		07-08/12/67	69.1	99.4
		08-09/12/67	61.3	99.7
		25-26/04/68	56.6	77.4
		26-27/04/68	57.0	81.4
		27-28/04/68	54.1	80.5
มาตรฐาน <sup>(1)(2)</sup>			70	115

มาตรฐาน : <sup>(1)</sup> ประกาศกระทรวงทรัพยากรธรรมชาติและสิ่งแวดล้อม เรื่องกำหนดมาตรฐานควบคุมระดับเสียง และความสั่นสะเทือนจาก  
การทำเหมืองหิน พ.ศ. 2548 (ค.ศ. 2005)

<sup>(2)</sup> ประกาศกระทรวงอุตสาหกรรม เรื่อง กำหนดมาตรฐานควบคุมระดับเสียงจากกิจกรรมการทำเหมือง การแต่งแร่ และประกอบ  
โลหกรรม และความสั่นสะเทือนที่เกิดจากการใช้วัตถุระเบิดในกิจกรรมการทำเหมือง พ.ศ. 2567

รายงานผลการปฏิบัติตามมาตรการป้องกันและแก้ไขผลกระทบสิ่งแวดล้อมและมาตรการติดตามตรวจสอบผลกระทบสิ่งแวดล้อม  
โครงการทำเหมืองชนิดแร่หินอุตสาหกรรมชนิดหินปูน (เพื่ออุตสาหกรรมปูนซีเมนต์) ของบริษัท ปูนซีเมนต์เอเชีย จำกัด (มหาชน)  
คำขอประทานบัตรที่ 23/2553 ร่วมแผนผังโครงการทำเหมืองเดียวกันกับคำขอประทานบัตรที่ 24/2553, 25/2553, 26/2553, 27/2553  
และประทานบัตรที่ 32458/15697, 32459/15698  
เดือนมกราคม-มิถุนายน 2568

ตารางที่ 4.2-1 (ต่อ) เปรียบเทียบผลการตรวจวัดระดับเสียงโดยทั่วไป ระหว่างปี 2566-2568

อันดับ	ตำแหน่งตรวจวัด	วันที่ตรวจวัด	ผลการตรวจวัด (dB(A))	
			Leq 24 hr	Lmax
4.	บ้านเขาเลี้ยว (วัดกัลยาณบรรพต)	27-28/04/66	50.6	75.9
		28-29/04/66	51.7	86.7
		29-30/04/66	53.1	88.7
		30/11-01/12/66	54.1	73.3
		01-02/12/66	55.2	86.6
		02-03/12/66	53.1	73.9
		27-28/06/67	56.5	80.2
		28-29/06/67	49.8	71.7
		29-30/06/67	50.9	75.8
		06-07/12/67	59.4	89.2
		07-08/12/67	59.4	95.3
		08-09/12/67	52.9	90.2
		25-26/04/68	52.5	68.7
		26-27/04/68	53.5	74.9
		27-28/04/68	52.1	78.1
มาตรฐาน <sup>(1)(2)</sup>			70	115

มาตรฐาน : <sup>(1)</sup> ประกาศกระทรวงทรัพยากรธรรมชาติและสิ่งแวดล้อม เรื่องกำหนดมาตรฐานควบคุมระดับเสียง และความสั่นสะเทือนจาก  
การทำเหมืองหิน พ.ศ. 2548 (ค.ศ. 2005)

<sup>(2)</sup> ประกาศกระทรวงอุตสาหกรรม เรื่อง กำหนดมาตรฐานควบคุมระดับเสียงจากกิจกรรมการทำเหมือง การแต่งแร่ และประกอบ  
โลหกรรม และความสั่นสะเทือนที่เกิดจากการใช้วัตถุระเบิดในกิจกรรมการทำเหมือง พ.ศ. 2567

รายงานผลการปฏิบัติตามมาตรการป้องกันและแก้ไขผลกระทบสิ่งแวดล้อมและมาตรการติดตามตรวจสอบผลกระทบสิ่งแวดล้อม  
โครงการทำเหมืองชนิดแร่หินอุตสาหกรรมชนิดหินปูน (เพื่ออุตสาหกรรมปูนซีเมนต์) ของบริษัท ปูนซีเมนต์เอเชีย จำกัด (มหาชน)  
คำขอประทานบัตรที่ 23/2553 ร่วมแผนผังโครงการทำเหมืองเดียวกันกับคำขอประทานบัตรที่ 24/2553, 25/2553, 26/2553, 27/2553  
และประทานบัตรที่ 32458/15697, 32459/15698  
เดือนมกราคม-มิถุนายน 2568

ตารางที่ 4.2-1 (ต่อ) เปรียบเทียบผลการตรวจวัดระดับเสียงโดยทั่วไป ระหว่างปี 2566-2568

อันดับ	ตำแหน่งตรวจวัด	วันที่ตรวจวัด	ผลการตรวจวัด (dB(A))	
			Leq 24 hr	Lmax
5.	โรงเรียนพระพุทธรบาท	27-28/04/66	51.8	86.0
		28-29/04/66	49.9	77.9
		29-30/04/66	50.3	80.8
		30/11-01/12/66	53.9	77.6
		01-02/12/66	51.8	75.3
		02-03/12/66	53.5	70.6
		27-28/06/67	55.8	77.6
		28-29/06/67	56.6	81.6
		29-30/06/67	54.0	76.7
		06-07/12/67	57.4	96.5
		07-08/12/67	53.7	77.9
		08-09/12/67	57.6	92.2
		25-26/04/68	54.7	81.8
		26-27/04/68	54.9	83.2
		27-28/04/68	50.4	76.9
มาตรฐาน <sup>(1)(2)</sup>			70	115

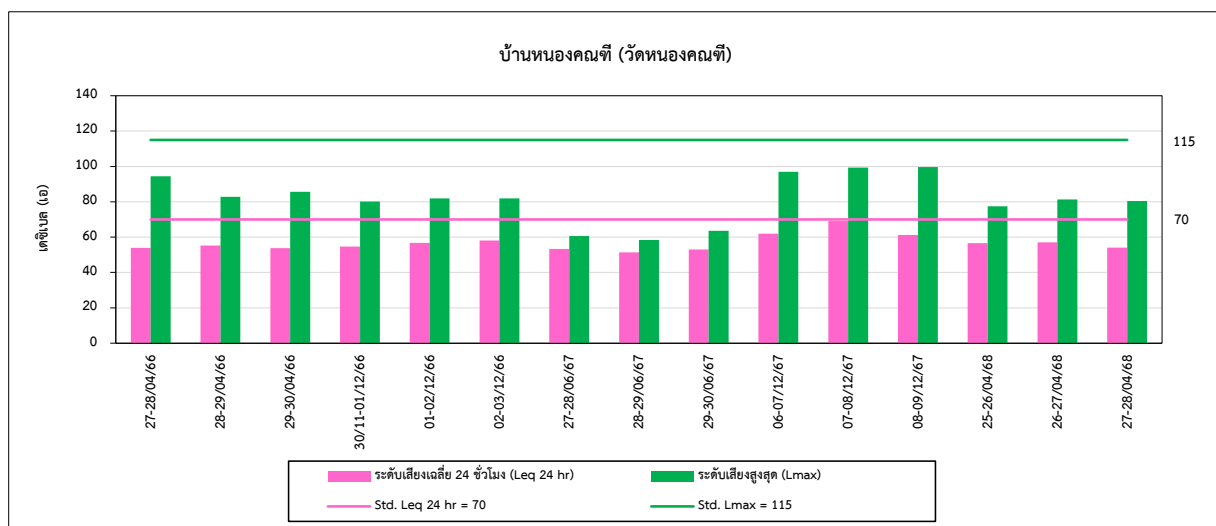
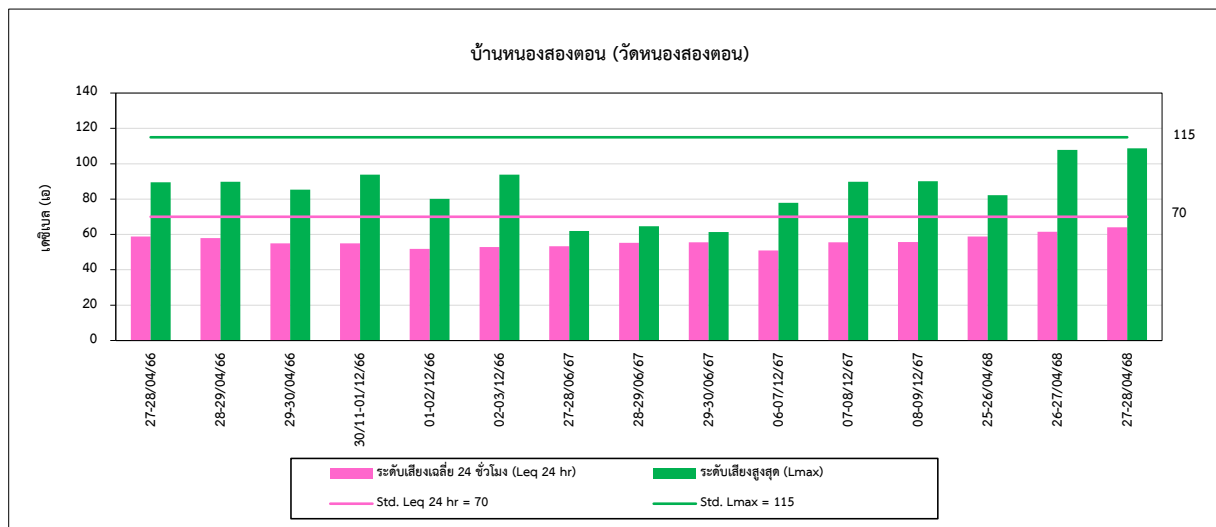
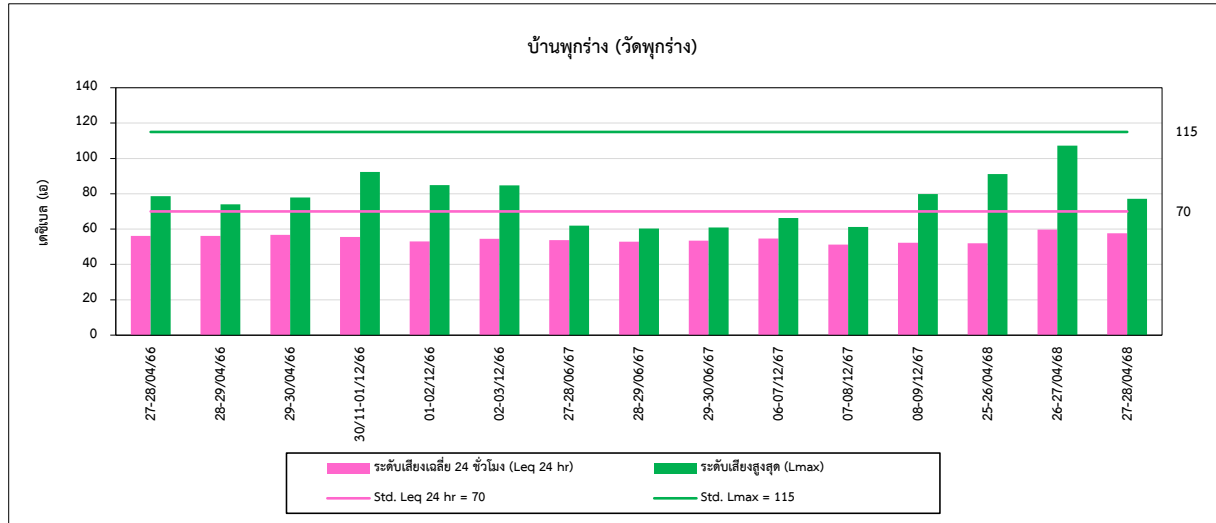
มาตรฐาน : <sup>(1)</sup> ประกาศกระทรวงทรัพยากรธรรมชาติและสิ่งแวดล้อม เรื่องกำหนดมาตรฐานควบคุมระดับเสียง และความสั่นสะเทือนจาก  
การทำเหมืองหิน พ.ศ. 2548 (ค.ศ. 2005)

<sup>(2)</sup> ประกาศกระทรวงอุตสาหกรรม เรื่อง กำหนดมาตรฐานควบคุมระดับเสียงจากกิจกรรมการทำเหมือง การแต่งแร่ และประกอบ  
โลหกรรม และความสั่นสะเทือนที่เกิดจากการใช้วัตถุระเบิดในกิจกรรมการทำเหมือง พ.ศ. 2567



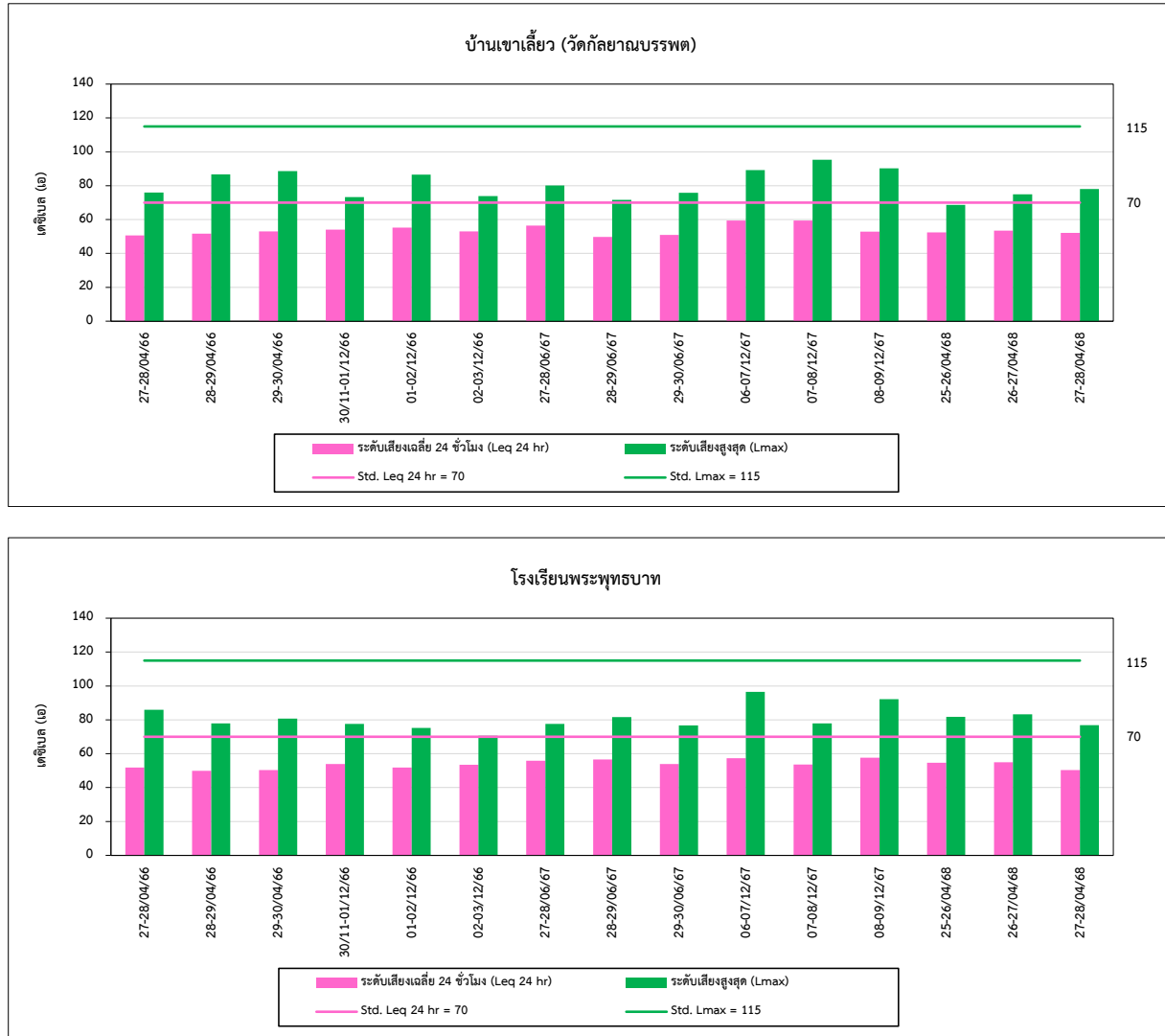
รายงานผลการปฏิบัติตามมาตรการป้องกันและแก้ไขผลกระทบสิ่งแวดล้อมและมาตรการติดตามตรวจสอบผลกระทบสิ่งแวดล้อม  
โครงการทำเหมืองชนิดแร่หินอุตสาหกรรมชนิดหินปูน (เพื่ออุตสาหกรรมปูนซีเมนต์) ของบริษัท ปูนซีเมนต์เอเชีย จำกัด (มหาชน)  
คำขอประทานบัตรที่ 23/2553 ร่วมแผนผังโครงการทำเหมืองเดียวกันกับคำขอประทานบัตรที่ 24/2553, 25/2553, 26/2553, 27/2553  
และประทานบัตรที่ 32458/15697, 32459/15698  
เดือนมกราคม-มิถุนายน 2568

รูปที่ 4.2-1 กราฟเปรียบเทียบผลการตรวจวัดระดับเสียงโดยทั่วไป ระหว่างปี 2566-2568



รายงานผลการปฏิบัติตามมาตรการป้องกันและแก้ไขผลกระทบสิ่งแวดล้อมและมาตรการติดตามตรวจสอบผลกระทบสิ่งแวดล้อม  
โครงการทำเหมืองชนิดแร่หินอุตสาหกรรมชนิดหินปูน (เพื่ออุตสาหกรรมปูนซีเมนต์) ของบริษัท ปูนซีเมนต์เอเชีย จำกัด (มหาชน)  
คำขอประทานบัตรที่ 23/2553 ร่วมแผนผังโครงการทำเหมืองเดียวกันกับคำขอประทานบัตรที่ 24/2553, 25/2553, 26/2553, 27/2553  
และประทานบัตรที่ 32458/15697, 32459/15698  
เดือนมกราคม-มิถุนายน 2568

รูปที่ 4.2-1 กราฟเปรียบเทียบผลการตรวจวัดระดับเสียงโดยทั่วไป ระหว่างปี 2566-2568 (ต่อ)



### 4.3 ความสั่นสะเทือน

การตรวจวัดความสั่นสะเทือนขณะทำการระเบิดหิน จำนวน 4 สถานี ได้แก่ ถ้ำมหาสนุก ถ้ำวิมานจักรี วัดพุทรา และวัดกัลยาณบรรพต ในระหว่างปี 2566-2568 ผลการตรวจวัดความสั่นสะเทือนไม่สามารถเทียบกับเกณฑ์มาตรฐานได้ เนื่องจากค่าความสั่นสะเทือนทุกตำแหน่งตรวจวัดต่ำกว่าเกณฑ์มาตรฐานกำหนด (มาตรฐานกำหนดความถี่อย่างน้อย 1 เฮิรตซ์) และเมื่อเปรียบเทียบผลการตรวจวัดในช่วงที่ผ่านมา (ปี 2566-2568) แสดงให้เห็นว่าค่าความสั่นสะเทือนไม่ส่งผลกระทบต่อสิ่งแวดล้อม และไม่พบผลกระทบต่อโครงสร้างอาคาร หรือที่พักอาศัยของประชาชนโดยรอบโครงการ การเปรียบเทียบผลการตรวจวัดแสดงดังตารางที่ 4.3-1

ตารางที่ 4.3-1 เปรียบเทียบผลการตรวจวัดความสั่นสะเทือน ระหว่างปี 2566-2568

อันดับ	ตำแหน่งการตรวจวัด	ปีที่ตรวจวัด	ดัชนีตรวจวัด	ผลการตรวจวัด		
				Frequency (Hz)	Peak Particle Velocity (mm/s)	Peak Displacement (mm)
1.	ถ้ำมหาสนุก	1/2566	Transverse	-	<0.250	-
			Vertical	-	<0.250	-
			Longitudinal	-	<0.250	-
		2/2566	Transverse	-	<0.250	-
			Vertical	-	<0.250	-
			Longitudinal	-	<0.250	-
		1/2567	Transverse	-	<0.250	-
			Vertical	-	<0.250	-
			Longitudinal	-	<0.250	-
		2/2567	Transverse	-	<0.250	-
			Vertical	-	<0.250	-
			Longitudinal	-	<0.250	-
		1/2568	Transverse	-	<0.250	-
			Vertical	-	<0.250	-
			Longitudinal	-	<0.250	-

หมายเหตุ Detection Limit = Peak Particle Velocity <0.250 mm/s

รายงานผลการปฏิบัติตามมาตรการป้องกันและแก้ไขผลกระทบสิ่งแวดล้อมและมาตรการติดตามตรวจสอบผลกระทบสิ่งแวดล้อม  
โครงการทำเหมืองชนิดแร่หินอุตสาหกรรมชนิดหินปูน (เพื่ออุตสาหกรรมปูนซีเมนต์) ของบริษัท ปูนซีเมนต์เอเชีย จำกัด (มหาชน)  
คำขอประทานบัตรที่ 23/2553 ร่วมแผนผังโครงการทำเหมืองเดียวกันกับคำขอประทานบัตรที่ 24/2553, 25/2553, 26/2553, 27/2553  
และประทานบัตรที่ 32458/15697, 32459/15698  
เดือนมกราคม-มิถุนายน 2568

ตารางที่ 4.3-1 (ต่อ) เปรียบเทียบผลการตรวจวัดความสั่นสะเทือน ระหว่างปี 2566-2568

อันดับ	ตำแหน่ง การตรวจวัด	ปีที่ ตรวจวัด	ดัชนีตรวจวัด	ผลการตรวจวัด		
				Frequency (Hz)	Peak Particle Velocity (mm/s)	Peak Displacement (mm)
2.	ถ้ำวิมานจักรี	1/2566	Transverse	-	<0.250	-
			Vertical	-	<0.250	-
			Longitudinal	-	<0.250	-
		2/2566	Transverse	-	<0.250	-
			Vertical	-	<0.250	-
			Longitudinal	-	<0.250	-
		1/2567	Transverse	-	<0.250	-
			Vertical	-	<0.250	-
			Longitudinal	-	<0.250	-
		2/2567	Transverse	-	<0.250	-
			Vertical	-	<0.250	-
			Longitudinal	-	<0.250	-
		1/2568	Transverse	-	<0.250	-
			Vertical	-	<0.250	-
			Longitudinal	-	<0.250	-

หมายเหตุ : Detection Limit = Peak Particle Velocity <0.250 mm/s

รายงานผลการปฏิบัติตามมาตรการป้องกันและแก้ไขผลกระทบสิ่งแวดล้อมและมาตรการติดตามตรวจสอบผลกระทบสิ่งแวดล้อม  
โครงการทำเหมืองชนิดแร่หินอุตสาหกรรมชนิดหินปูน (เพื่ออุตสาหกรรมปูนซีเมนต์) ของบริษัท ปูนซีเมนต์เอเชีย จำกัด (มหาชน)  
คำขอประทานบัตรที่ 23/2553 ร่วมแผนผังโครงการทำเหมืองเดียวกันกับคำขอประทานบัตรที่ 24/2553, 25/2553, 26/2553, 27/2553  
และประทานบัตรที่ 32458/15697, 32459/15698  
เดือนมกราคม-มิถุนายน 2568

ตารางที่ 4.3-1 (ต่อ) เปรียบเทียบผลการตรวจวัดความสั่นสะเทือน ระหว่างปี 2566-2568

อันดับ	ตำแหน่ง การตรวจวัด	ปีที่ ตรวจวัด	ดัชนีตรวจวัด	ผลการตรวจวัด		
				Frequency (Hz)	Peak Particle Velocity (mm/s)	Peak Displacement (mm)
3.	วัดพุกร่าง	1/2566	Transverse	-	<0.250	-
			Vertical	-	<0.250	-
			Longitudinal	-	<0.250	-
		2/2566	Transverse	-	<0.250	-
			Vertical	-	<0.250	-
			Longitudinal	-	<0.250	-
		1/2567	Transverse	-	<0.250	-
			Vertical	-	<0.250	-
			Longitudinal	-	<0.250	-
		2/2567	Transverse	-	<0.250	-
			Vertical	-	<0.250	-
			Longitudinal	-	<0.250	-
		1/2568	Transverse	-	<0.250	-
			Vertical	-	<0.250	-
			Longitudinal	-	<0.250	-

หมายเหตุ : Detection Limit = Peak Particle Velocity <0.250 mm/s

รายงานผลการปฏิบัติตามมาตรการป้องกันและแก้ไขผลกระทบสิ่งแวดล้อมและมาตรการติดตามตรวจสอบผลกระทบสิ่งแวดล้อม  
โครงการทำเหมืองชนิดแร่หินอุตสาหกรรมชนิดหินปูน (เพื่ออุตสาหกรรมปูนซีเมนต์) ของบริษัท ปูนซีเมนต์เอเชีย จำกัด (มหาชน)  
คำขอประทานบัตรที่ 23/2553 ร่วมแผนผังโครงการทำเหมืองเดียวกันกับคำขอประทานบัตรที่ 24/2553, 25/2553, 26/2553, 27/2553  
และประทานบัตรที่ 32458/15697, 32459/15698  
เดือนมกราคม-มิถุนายน 2568

ตารางที่ 4.3-1 (ต่อ) เปรียบเทียบผลการตรวจวัดความสั่นสะเทือน ระหว่างปี 2566-2568

อันดับ	ตำแหน่ง การตรวจวัด	ปีที่ ตรวจวัด	ดัชนีตรวจวัด	ผลการตรวจวัด		
				Frequency (Hz)	Peak Particle Velocity (mm/s)	Peak Displacement (mm)
4.	วัดกัลยาณบรรพต	1/2566	Transverse	-	<0.250	-
			Vertical	-	<0.250	-
			Longitudinal	-	<0.250	-
		2/2566	Transverse	-	<0.250	-
			Vertical	-	<0.250	-
			Longitudinal	-	<0.250	-
		1/2567	Transverse	-	<0.250	-
			Vertical	-	<0.250	-
			Longitudinal	-	<0.250	-
		2/2567	Transverse	-	<0.250	-
			Vertical	-	<0.250	-
			Longitudinal	-	<0.250	-
		1/2568	Transverse	-	<0.250	-
			Vertical	-	<0.250	-
			Longitudinal	-	<0.250	-

หมายเหตุ : Detection Limit = Peak Particle Velocity <0.250 mm/s

4.4 คุณภาพน้ำผิวดิน

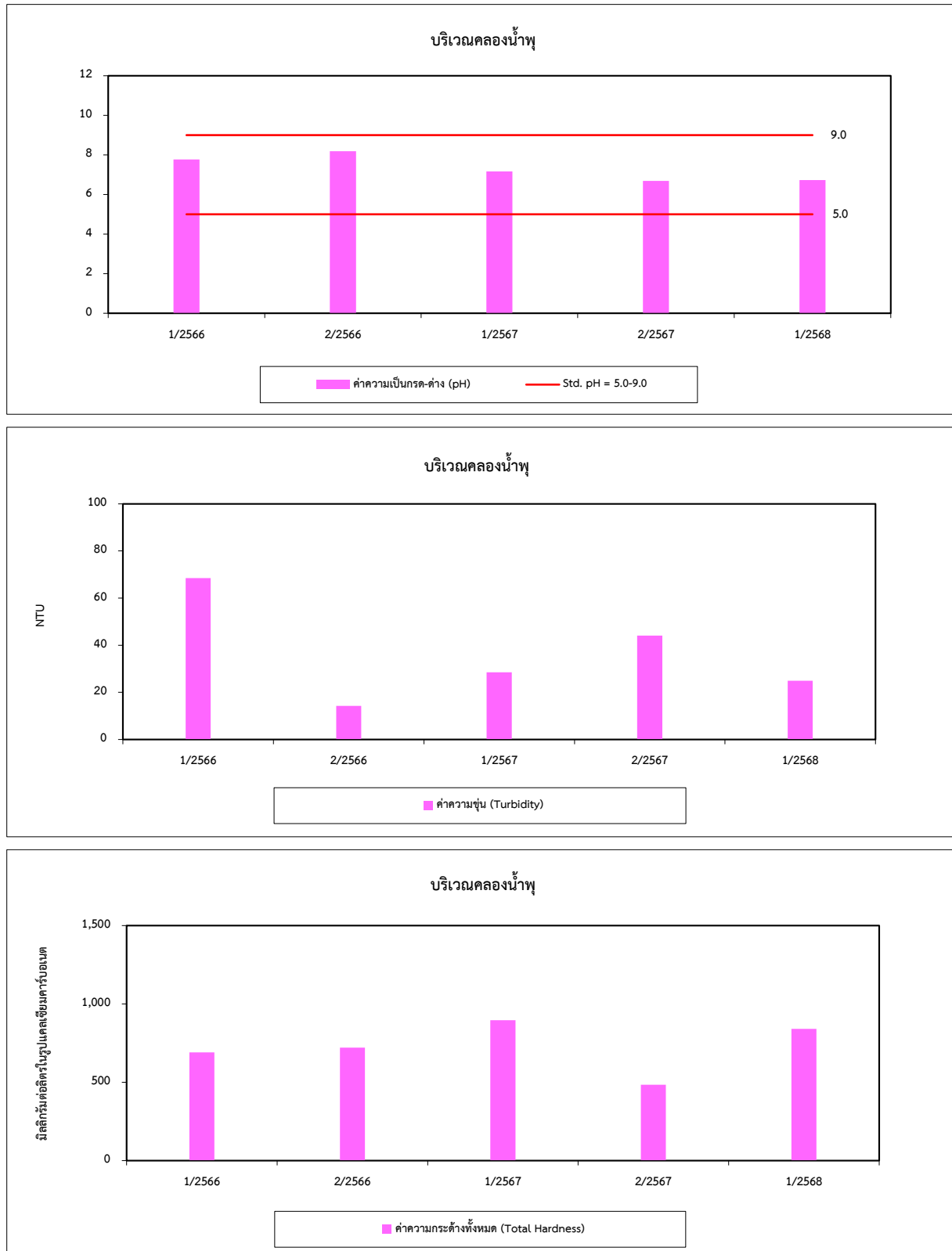
การตรวจวัดคุณภาพน้ำผิวดิน ทำการตรวจวัด 1 สถานี ได้แก่ บริเวณคลองน้ำพุ ผลการวิเคราะห์ พบว่า มีค่าอยู่ในเกณฑ์มาตรฐานตามประกาศคณะกรรมการสิ่งแวดล้อมแห่งชาติ ฉบับที่ 8 (พ.ศ. 2537) เรื่องกำหนดมาตรฐานคุณภาพน้ำในแหล่งน้ำผิวดิน (ประเภทที่ 3) และเมื่อเปรียบเทียบผลการตรวจวัดระหว่างปี 2566-2568 พบว่ามีแนวโน้มไม่คงที่ ทั้งนี้ขึ้นอยู่กับช่วงฤดูที่ทำการตรวจวัด การเปรียบเทียบผลการตรวจวัดแสดงดังตารางที่ 4.4-1 และกราฟเปรียบเทียบแสดงดังรูปที่ 4.4-1

ตารางที่ 4.4-1 เปรียบเทียบผลการตรวจวัดคุณภาพน้ำผิวดิน ระหว่างปี 2566-2568

อันดับ	ดัชนีการตรวจวัด	หน่วย	ผลวิเคราะห์					มาตรฐาน <sup>(1)</sup>
			คลองน้ำพุ					
			1/2566	2/2566	1/2567	2/2567	1/2568	
1.	pH	-	7.77	8.19	7.17	6.69	6.73	5.0-9.0
2.	Turbidity	NTU	68.5	14.2	28.5	44.1	24.9	-
3.	Total Hardness	mg/L as CaCO <sub>3</sub>	690.6	720.7	896.5	484.8	841.5	-
4.	Sulfate	mg/L	523.70	387.65	451.74	178.53	413.74	-

มาตรฐาน : <sup>(1)</sup> ประกาศคณะกรรมการสิ่งแวดล้อมแห่งชาติ ฉบับที่ 8 (พ.ศ. 2537) เรื่องกำหนดมาตรฐานคุณภาพน้ำในแหล่งน้ำผิวดิน (ประเภทที่ 3)

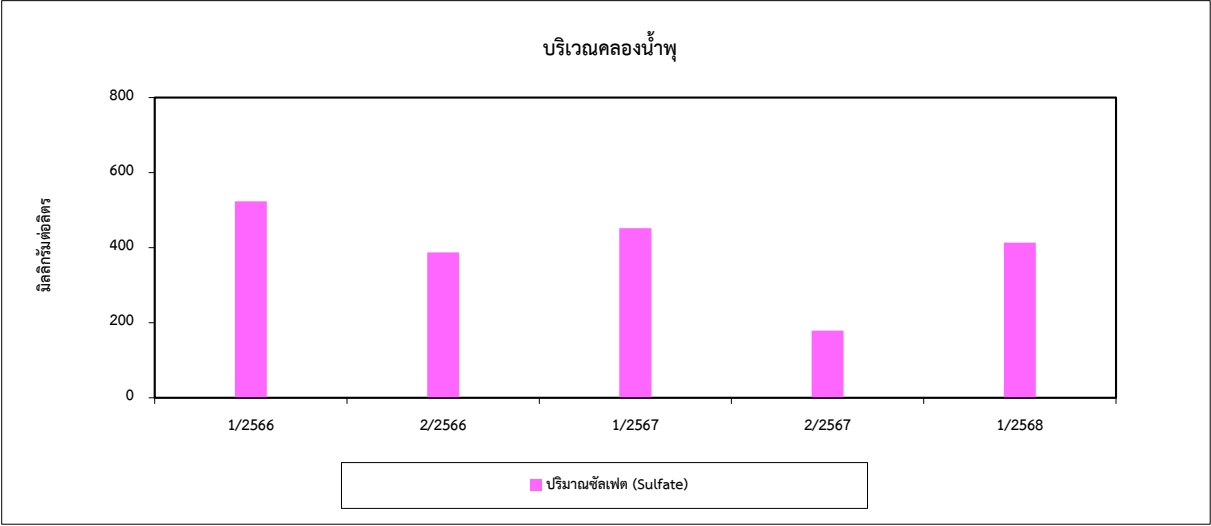
รูปที่ 4.4-1 กราฟเปรียบเทียบผลการตรวจวัดคุณภาพน้ำผิวดิน ระหว่างปี 2566-2568





รายงานผลการปฏิบัติตามมาตรการป้องกันและแก้ไขผลกระทบสิ่งแวดล้อมและมาตรการติดตามตรวจสอบผลกระทบสิ่งแวดล้อม  
โครงการทำเหมืองชนิดแร่หินอุตสาหกรรมชนิดหินปูน (เพื่ออุตสาหกรรมปูนซีเมนต์) ของบริษัท ปูนซีเมนต์เอเชีย จำกัด (มหาชน)  
คำขอประทานบัตรที่ 23/2553 ร่วมแผนผังโครงการทำเหมืองเดียวกันกับคำขอประทานบัตรที่ 24/2553, 25/2553, 26/2553, 27/2553  
และประทานบัตรที่ 32458/15697, 32459/15698  
เดือนมกราคม-มิถุนายน 2568

รูปที่ 4.4-1 กราฟเปรียบเทียบผลการตรวจวัดคุณภาพน้ำผิวดิน ระหว่างปี 2566-2568 (ต่อ)



#### 4.5 คุณภาพน้ำใต้ดิน

การตรวจวัดคุณภาพน้ำใต้ดิน ทำการตรวจวัด 3 สถานี ได้แก่ บริเวณบ้านเจ้าพ่อเขาคอก บ้านหนองโคก และสามแยกวัดพุทรา ในระหว่างปี 2566-2568 ผลการตรวจวัดพบว่า ส่วนใหญ่มีค่าอยู่ในเกณฑ์มาตรฐานตามประกาศกระทรวงทรัพยากรธรรมชาติและสิ่งแวดล้อม (พ.ศ. 2551) เรื่องกำหนดหลักเกณฑ์และมาตรการในทางวิชาการ สำหรับการป้องกันในด้านสาธารณสุข และการป้องกันในเรื่องสิ่งแวดล้อมเป็นพิษ (เกณฑ์กำหนดที่เหมาะสมและเกณฑ์อนุโลมสูงสุด) ยกเว้นค่า Total Hardness บริเวณบ้านเจ้าพ่อเขาคอก บ้านหนองโคก สามแยกวัดพุทรา และค่า pH บริเวณสามแยกวัดพุทรา มีค่าไม่เป็นไปตามเกณฑ์ที่เหมาะสม แต่ยังคงอยู่ในเกณฑ์อนุโลมสูงสุด สำหรับค่า Total Hardness อาจเกิดจากสภาพธรณีวิทยาของพื้นที่มีสภาพเป็นหินปูน ทำให้เกิดการละลายน้ำของหินปูนในแหล่งน้ำใต้ดิน และค่า pH อาจเกิดได้หลายสาเหตุ ทั้งปัจจัยทางธรรมชาติและกิจกรรมของมนุษย์ เช่น น้ำฝนที่มีฤทธิ์เป็นกรดอ่อน เนื่องจากดูดซับก๊าซคาร์บอนไดออกไซด์ในบรรยากาศ เมื่อน้ำฝนซึมลงดินจะชะล้างต่างออกไป ทำให้ดินและน้ำใต้ดินมีความเป็นกรดมากขึ้น. การสลายตัวของพืชหรือสัตว์ที่ตายแล้วในดิน สามารถปล่อยกรดอินทรีย์ออกมา ซึ่งอาจส่งผลให้น้ำใต้ดินมีความเป็นกรดได้ กิจกรรมของมนุษย์ได้แก่ การใช้ปุ๋ยไนโตรเจน (N) ในปริมาณมากเกินไป อาจก่อให้เกิดแอมโมเนียและไนเตรด ซึ่งเมื่อถูกชะล้างลงไปในดิน อาจแทนที่ไอออนต่างและเพิ่มความเป็นกรดในน้ำใต้ดิน เป็นต้น ทั้งนี้ทางโครงการได้แจ้งไปยังชุมชนหากมีการใช้เพื่อการอุปโภคและบริโภคต้องผ่านกระบวนการปรับปรุงคุณภาพน้ำทั่วไปก่อน เพื่อความปลอดภัยในการใช้น้ำ และเมื่อเปรียบเทียบผลการตรวจวัดในช่วงที่ผ่านมา (ปี 2566-2568) พบว่า มีแนวโน้มไม่คงที่ โดยจะมีการเปลี่ยนแปลงตามช่วงฤดูกาล การเปรียบเทียบผลการตรวจวัดแสดงดังตารางที่ 4.5-1 และกราฟเปรียบเทียบแสดงดังรูปที่ 4.5-1

รายงานผลการปฏิบัติตามมาตรการป้องกันและแก้ไขผลกระทบสิ่งแวดล้อมและมาตรการติดตามตรวจสอบผลกระทบสิ่งแวดล้อม  
โครงการทำเหมืองชนิดแร่หินอุตสาหกรรมชนิดหินปูน (เพื่ออุตสาหกรรมปูนซีเมนต์) ของบริษัท ปูนซีเมนต์เอเชีย จำกัด (มหาชน) คำขอประทานบัตรที่ 23/2553 ร่วมแผนผังโครงการทำเหมืองเดียวกันกับ  
คำขอประทานบัตรที่ 24/2553, 25/2553, 26/2553, 27/2553 และประทานบัตรที่ 32458/15697, 32459/15698  
เดือนมกราคม-มิถุนายน 2568

ตารางที่ 4.5-1 เปรียบเทียบผลการตรวจวัดคุณภาพน้ำใต้ดิน ระหว่างปี 2566-2568

อันดับ	ดัชนีการตรวจวัด	หน่วย	ผลวิเคราะห์					มาตรฐาน	
			บ้านเจ้าพ่อเขาคอก						
			21/06/66	03/12/66	28/06/67	08/12/67	20/06/68	(1)	(2)
1.	pH	-	7.19	7.78	6.92	6.97	7.40	7.0-8.5	6.5-9.2
2.	Turbidity	NTU	<0.5	< 0.5	< 0.5	< 0.5	< 0.5	5	20
3.	TDS	mg/L	388	480	477	496	459	600	1,200
4.	Total Hardness	mg/L as CaCO <sub>3</sub>	387.6	481.0	479.8	419.2	431.7	300	500
5.	Sulfate	mg/L	83.49	72.56	77.97	88.87	50.97	200	250
6.	Total Fe	mg/L	<0.05	< 0.05	0.05	< 0.05	< 0.05	0.5	1.0

มาตรฐาน : ประกาศกระทรวงทรัพยากรธรรมชาติและสิ่งแวดล้อม (พ.ศ. 2551) เรื่องกำหนดหลักเกณฑ์และมาตรการในทางวิชาการ สำหรับการป้องกันในด้านสาธารณสุข และการป้องกันในเรื่องสิ่งแวดล้อมเป็นพิษ  
(1) เกณฑ์กำหนดที่เหมาะสม  
(2) เกณฑ์อนุโลมสูงสุด

หมายเหตุ : วิธีการตรวจสอบต้องเป็นไปตามคู่มือวิเคราะห์น้ำ และน้ำเสียของสมาคมวิศวกรรมสิ่งแวดล้อมแห่งประเทศไทย หรือมาตรฐานของสหรัฐอเมริการ่วมกันกำหนดไว้

ตารางที่ 4.5-1 (ต่อ) เปรียบเทียบผลการตรวจวัดคุณภาพน้ำใต้ดิน ระหว่างปี 2566-2568

อันดับ	ดัชนีการตรวจวัด	หน่วย	ผลวิเคราะห์					มาตรฐาน	
			บ้านหนองโคก						
			21/06/66	03/12/66	28/06/67	08/12/67	20/06/68	(1)	(2)
1.	pH	-	7.33	7.60	7.01	6.88	7.37	7.0-8.5	6.5-9.2
2.	Turbidity	NTU	<0.5	0.5	< 0.5	< 0.5	< 0.5	5	20
3.	TDS	mg/L	412	298	400	465	505	600	1,200
4.	Total Hardness	mg/L as CaCO <sub>3</sub>	356.4	414.7	507.6	419.2	371.0	300	500
5.	Sulfate	mg/L	53.00	71.85	50.05	60.57	27.71	200	250
6.	Total Fe	mg/L	<0.05	< 0.05	0.05	< 0.05	< 0.05	0.5	1.0

มาตรฐาน : ประกาศกระทรวงทรัพยากรธรรมชาติและสิ่งแวดล้อม (พ.ศ. 2551) เรื่องกำหนดหลักเกณฑ์และมาตรการในทางวิชาการ สำหรับการป้องกันในด้านสาธารณสุข และการป้องกันในเรื่องสิ่งแวดล้อมเป็นพิษ  
(1) เกณฑ์กำหนดที่เหมาะสม  
(2) เกณฑ์อนุโลมสูงสุด

หมายเหตุ : วิธีการตรวจสอบต้องเป็นไปตามคู่มือวิเคราะห์น้ำ และน้ำเสียของสมาคมวิศวกรรมสิ่งแวดล้อมแห่งประเทศไทย หรือมาตรฐานของสหรัฐอเมริการ่วมกันกำหนดไว้

รายงานผลการปฏิบัติตามมาตรการป้องกันและแก้ไขผลกระทบสิ่งแวดล้อมและมาตรการติดตามตรวจสอบผลกระทบสิ่งแวดล้อม  
โครงการทำเหมืองชนิดแร่หินอุตสาหกรรมชนิดหินปูน (เพื่ออุตสาหกรรมปูนซีเมนต์) ของบริษัท ปูนซีเมนต์เอเชีย จำกัด (มหาชน) คำขอประทานบัตรที่ 23/2553 ร่วมแผนผังโครงการทำเหมืองเดียวกันกับ  
คำขอประทานบัตรที่ 24/2553, 25/2553, 26/2553, 27/2553 และประทานบัตรที่ 32458/15697, 32459/15698  
เดือนมกราคม-มิถุนายน 2568

ตารางที่ 4.5-1 (ต่อ) เปรียบเทียบผลการตรวจวัดคุณภาพน้ำใต้ดิน ระหว่างปี 2566-2568

อันดับ	ดัชนีการตรวจวัด	หน่วย	ผลวิเคราะห์					มาตรฐาน	
			สามแยกวัดพุทรา						
			21/06/66	03/12/66	28/06/67	08/12/67	20/06/68	(1)	(2)
1.	pH	-	7.56	7.87	7.24	7.02	6.69	7.0-8.5	6.5-9.2
2.	Turbidity	NTU	<0.5	< 0.5	< 0.5	< 0.5	< 0.5	5	20
3.	TDS	mg/L	420	368	435	179	396	600	1,200
4.	Total Hardness	mg/L as CaCO <sub>3</sub>	356.9	441.9	535.4	131.3	328.8	300	500
5.	Sulfate	mg/L	52.18	48.94	45.25	14.61	39.27	200	250
6.	Total Fe	mg/L	<0.05	< 0.05	0.05	< 0.05	0.07	0.5	1.0

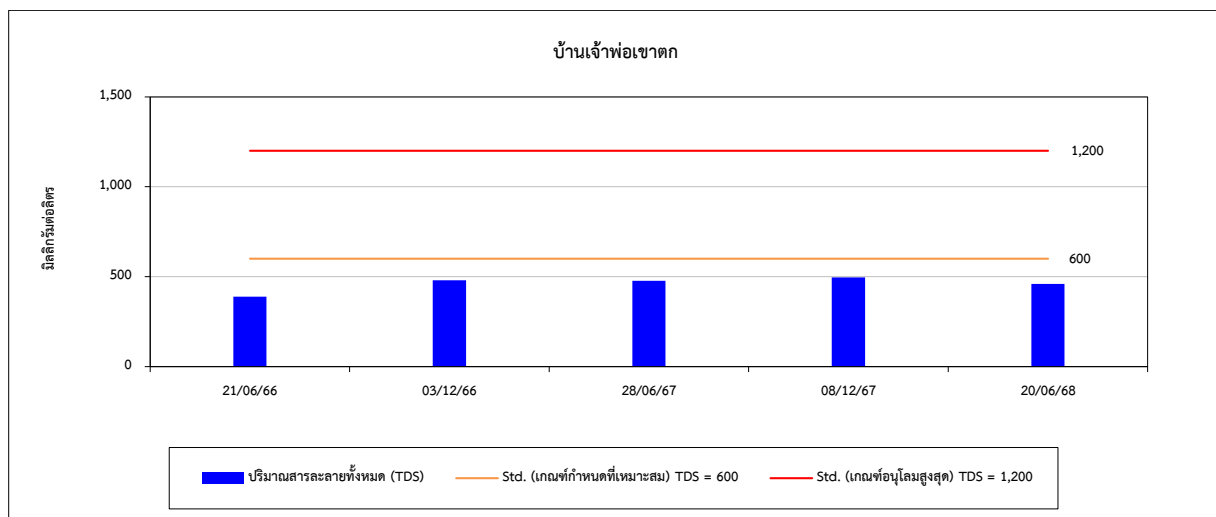
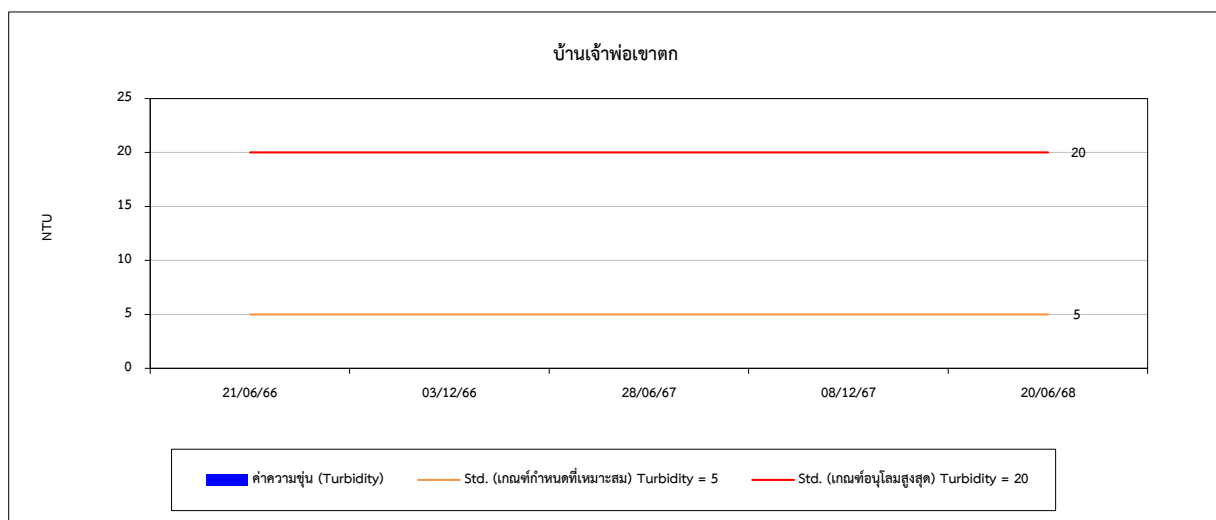
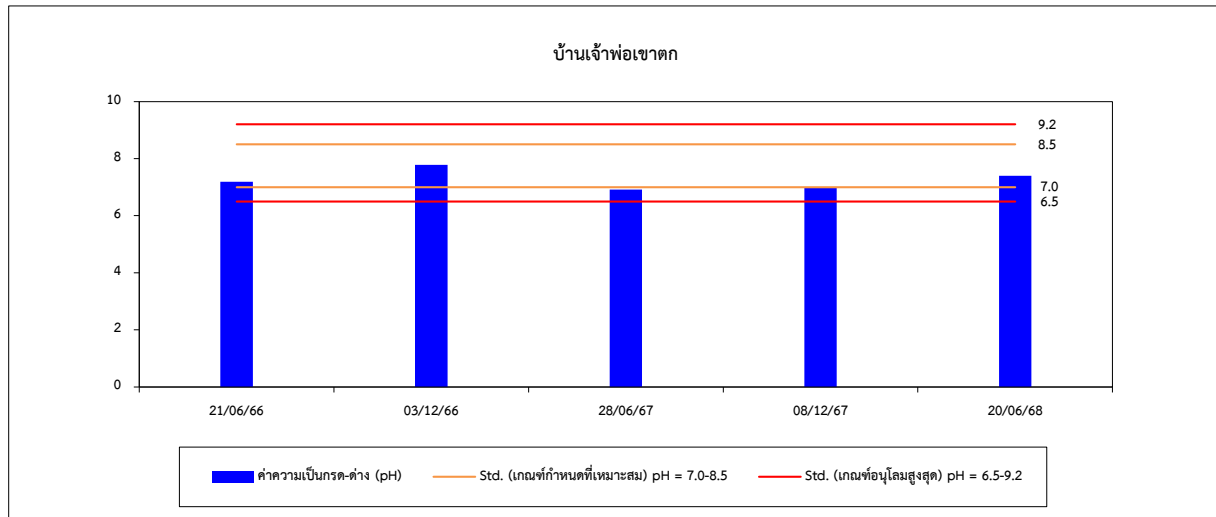
มาตรฐาน : ประกาศกระทรวงทรัพยากรธรรมชาติและสิ่งแวดล้อม (พ.ศ. 2551) เรื่องกำหนดหลักเกณฑ์และมาตรการในทางวิชาการ สำหรับการป้องกันในด้านสาธารณสุข และการป้องกันในเรื่องสิ่งแวดล้อมเป็นพิษ

- (1) เกณฑ์กำหนดที่เหมาะสม
- (2) เกณฑ์อนุโลมสูงสุด

หมายเหตุ : วิธีการตรวจสอบต้องเป็นไปตามคู่มือวิเคราะห์น้ำ และน้ำเสียของสมาคมวิศวกรรมสิ่งแวดล้อมแห่งประเทศไทย หรือมาตรฐานของสหรัฐอเมริการ่วมกันกำหนดไว้

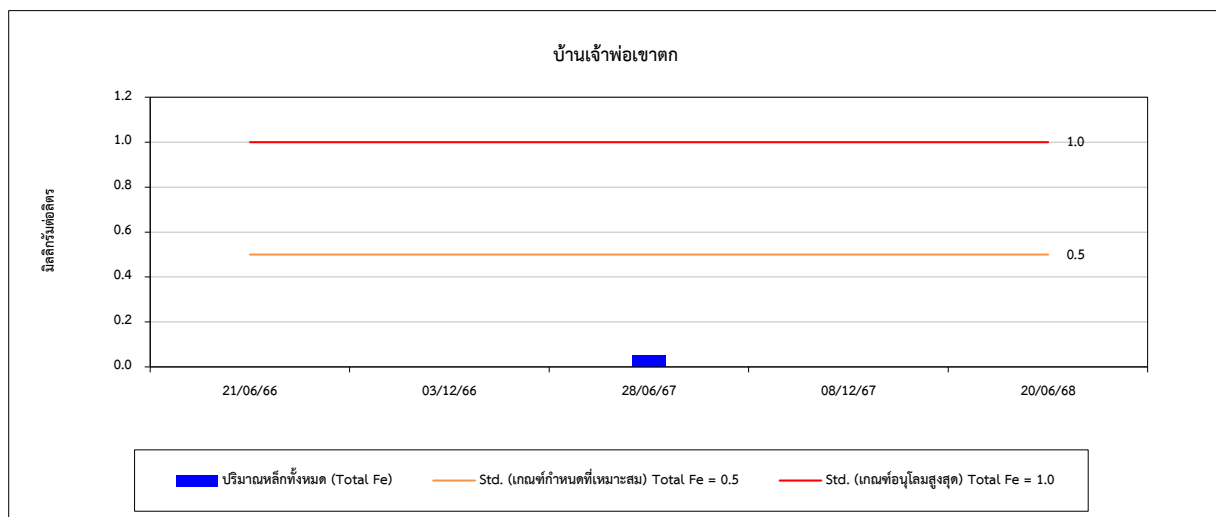
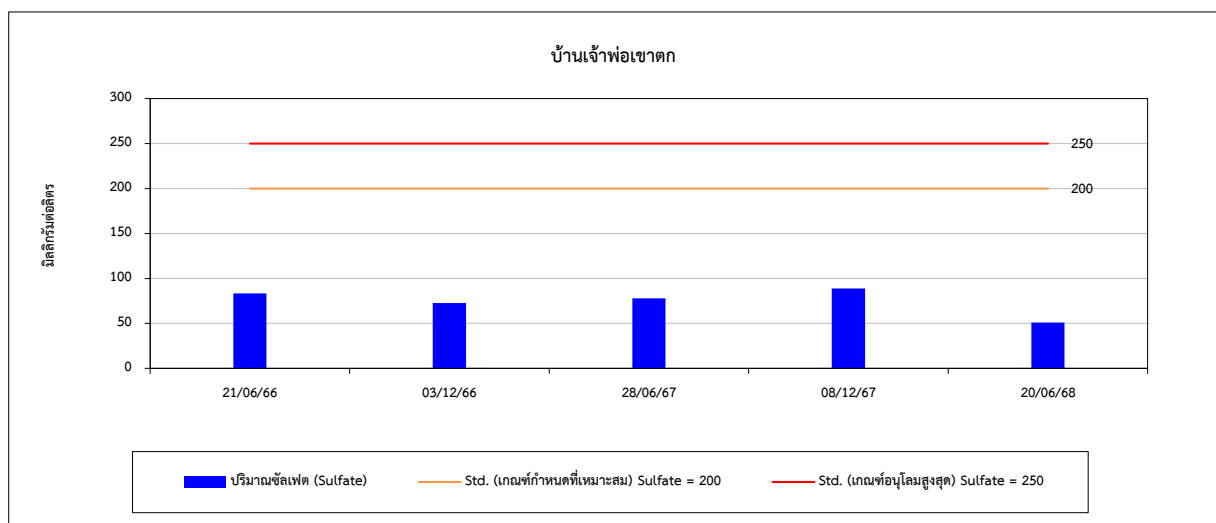
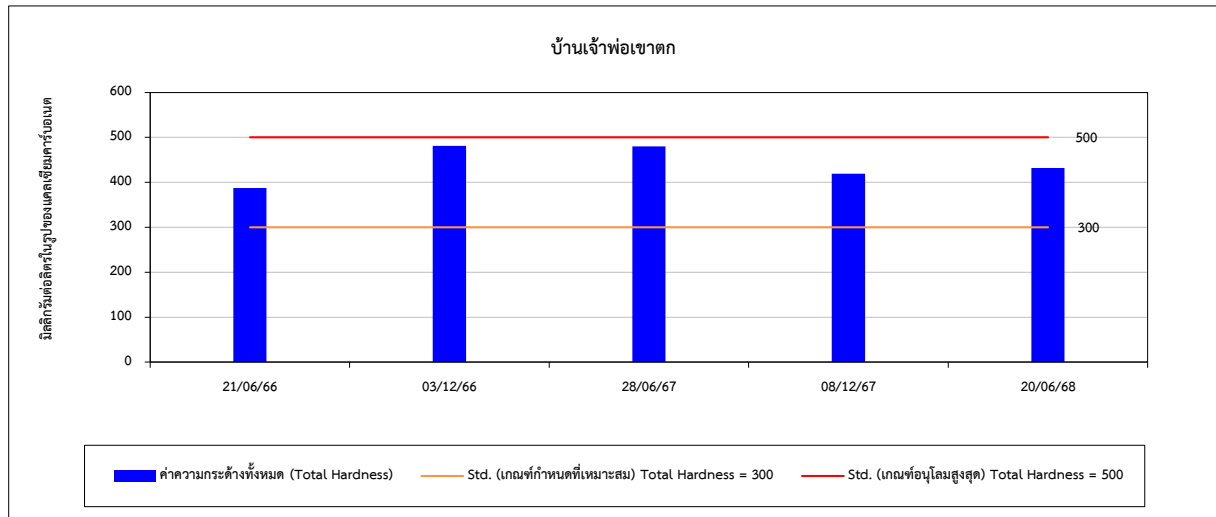
รายงานผลการปฏิบัติตามมาตรการป้องกันและแก้ไขผลกระทบสิ่งแวดล้อมและมาตรการติดตามตรวจสอบผลกระทบสิ่งแวดล้อม  
โครงการทำเหมืองชนิดแร่หินอุตสาหกรรมชนิดหินปูน (เพื่ออุตสาหกรรมปูนซีเมนต์) ของบริษัท ปูนซีเมนต์เอเชีย จำกัด (มหาชน)  
คำขอประทานบัตรที่ 23/2553 ร่วมแผนผังโครงการทำเหมืองเดียวกันกับคำขอประทานบัตรที่ 24/2553, 25/2553, 26/2553, 27/2553  
และประทานบัตรที่ 32458/15697, 32459/15698  
เดือนมกราคม-มิถุนายน 2568

รูปที่ 4.5-1 กราฟเปรียบเทียบผลการตรวจวัดคุณภาพน้ำใต้ดิน ระหว่างปี 2566-2568



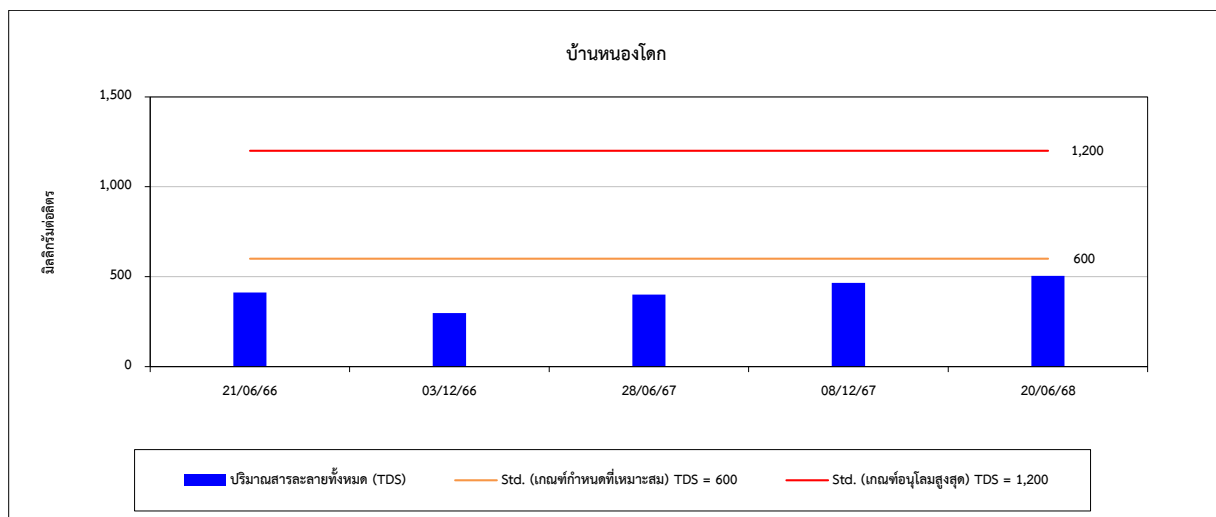
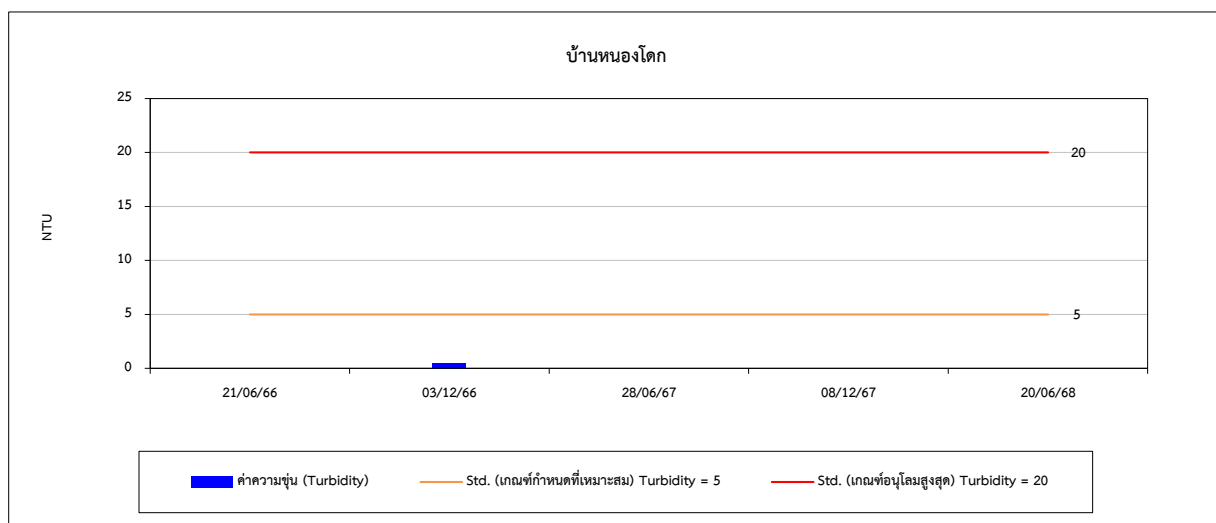
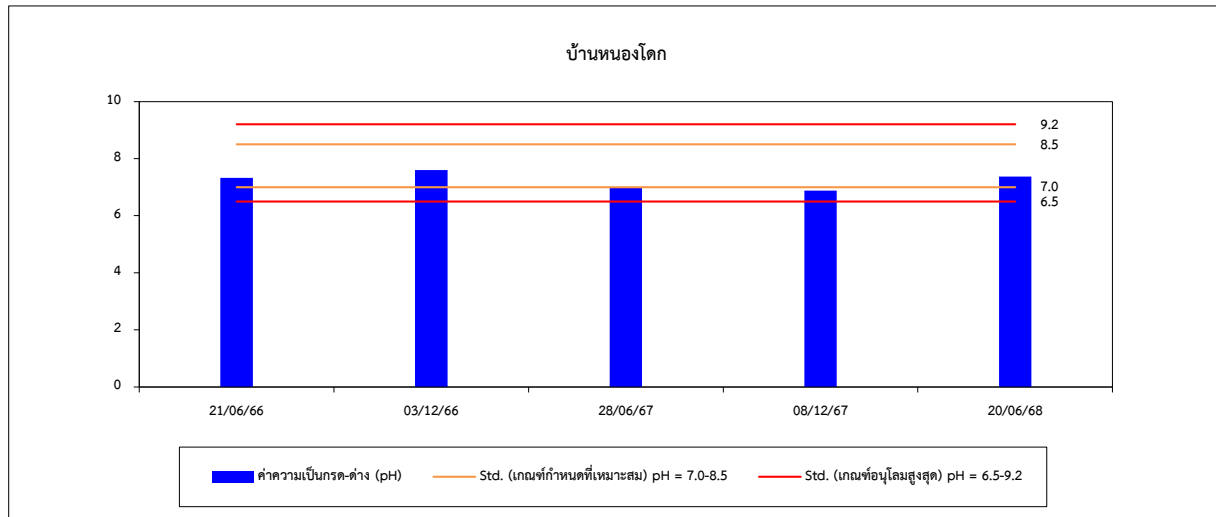
รายงานผลการปฏิบัติตามมาตรการป้องกันและแก้ไขผลกระทบสิ่งแวดล้อมและมาตรการติดตามตรวจสอบผลกระทบสิ่งแวดล้อม  
โครงการทำเหมืองชนิดแร่หินอุตสาหกรรมชนิดหินปูน (เพื่ออุตสาหกรรมปูนซีเมนต์) ของบริษัท ปูนซีเมนต์เอเชีย จำกัด (มหาชน)  
คำขอประทานบัตรที่ 23/2553 ร่วมแผนผังโครงการทำเหมืองเดียวกันกับคำขอประทานบัตรที่ 24/2553, 25/2553, 26/2553, 27/2553  
และประทานบัตรที่ 32458/15697, 32459/15698  
เดือนมกราคม-มิถุนายน 2568

รูปที่ 4.5-1 กราฟเปรียบเทียบผลการตรวจวัดคุณภาพน้ำใต้ดิน ระหว่างปี 2566-2568 (ต่อ)



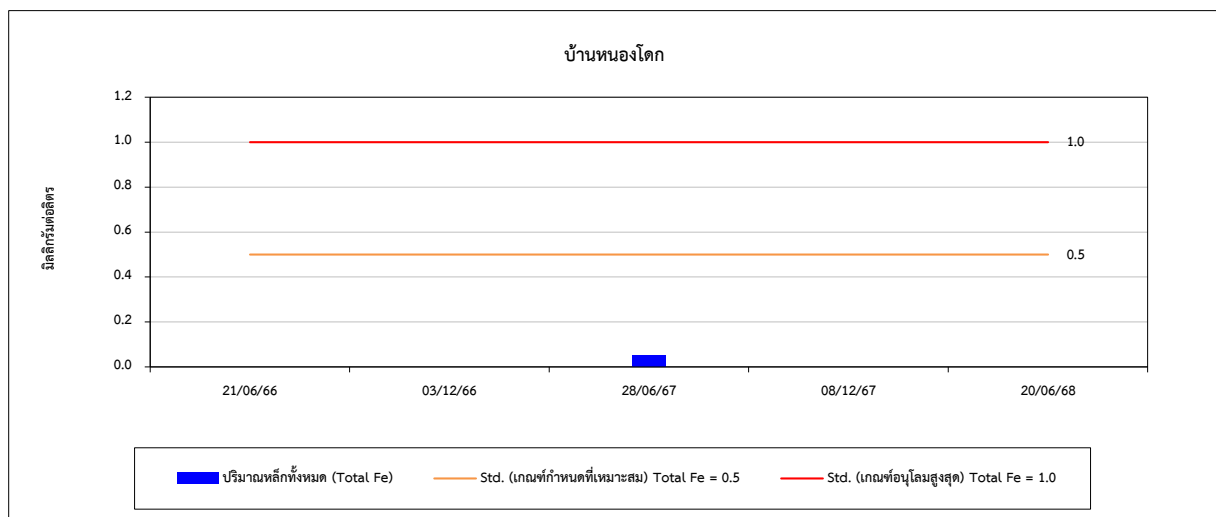
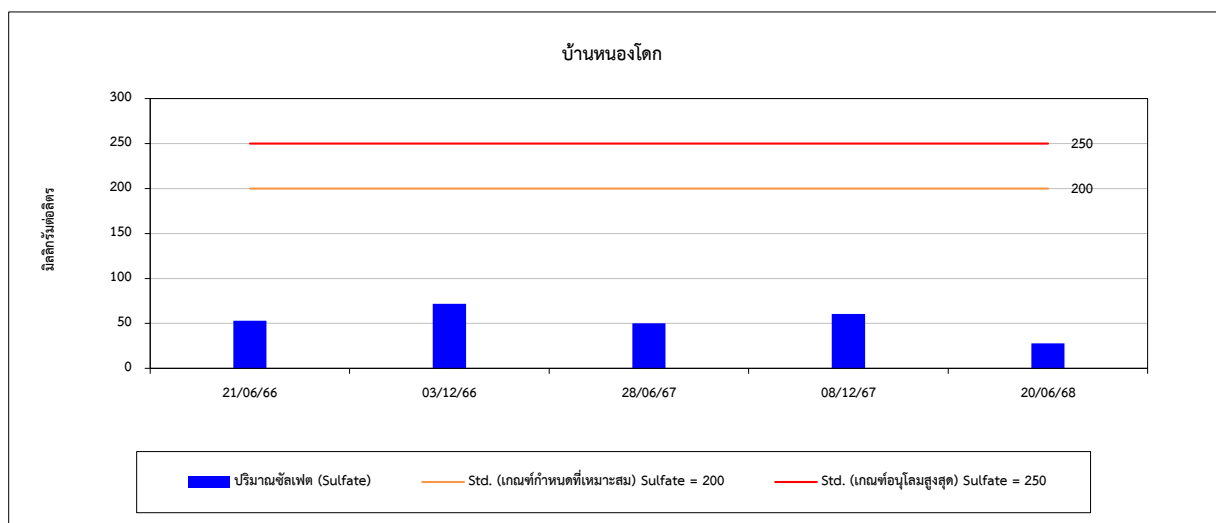
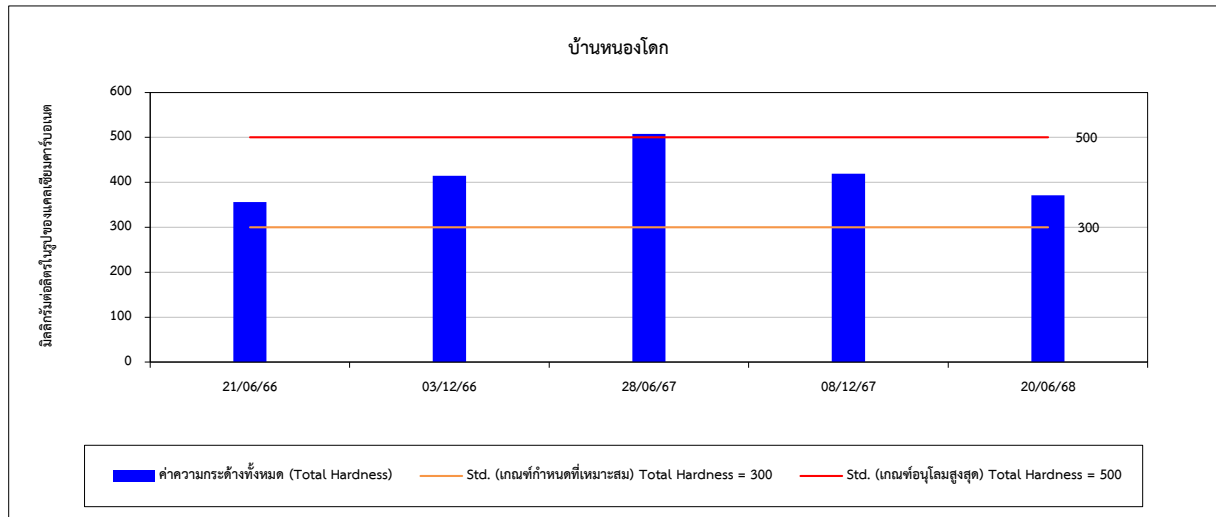
รายงานผลการปฏิบัติตามมาตรการป้องกันและแก้ไขผลกระทบสิ่งแวดล้อมและมาตรการติดตามตรวจสอบผลกระทบสิ่งแวดล้อม  
โครงการทำเหมืองชนิดแร่หินอุตสาหกรรมชนิดหินปูน (เพื่ออุตสาหกรรมปูนซีเมนต์) ของบริษัท ปูนซีเมนต์เอเชีย จำกัด (มหาชน)  
คำขอประทานบัตรที่ 23/2553 ร่วมแผนผังโครงการทำเหมืองเดียวกันกับคำขอประทานบัตรที่ 24/2553, 25/2553, 26/2553, 27/2553  
และประทานบัตรที่ 32458/15697, 32459/15698  
เดือนมกราคม-มิถุนายน 2568

รูปที่ 4.5-1 กราฟเปรียบเทียบผลการตรวจวัดคุณภาพน้ำใต้ดิน ระหว่างปี 2566-2568 (ต่อ)



รายงานผลการปฏิบัติตามมาตรการป้องกันและแก้ไขผลกระทบสิ่งแวดล้อมและมาตรการติดตามตรวจสอบผลกระทบสิ่งแวดล้อม  
โครงการทำเหมืองชนิดแร่หินอุตสาหกรรมชนิดหินปูน (เพื่ออุตสาหกรรมปูนซีเมนต์) ของบริษัท ปูนซีเมนต์เอเชีย จำกัด (มหาชน)  
คำขอประทานบัตรที่ 23/2553 ร่วมแผนผังโครงการทำเหมืองเดียวกันกับคำขอประทานบัตรที่ 24/2553, 25/2553, 26/2553, 27/2553  
และประทานบัตรที่ 32458/15697, 32459/15698  
เดือนมกราคม-มิถุนายน 2568

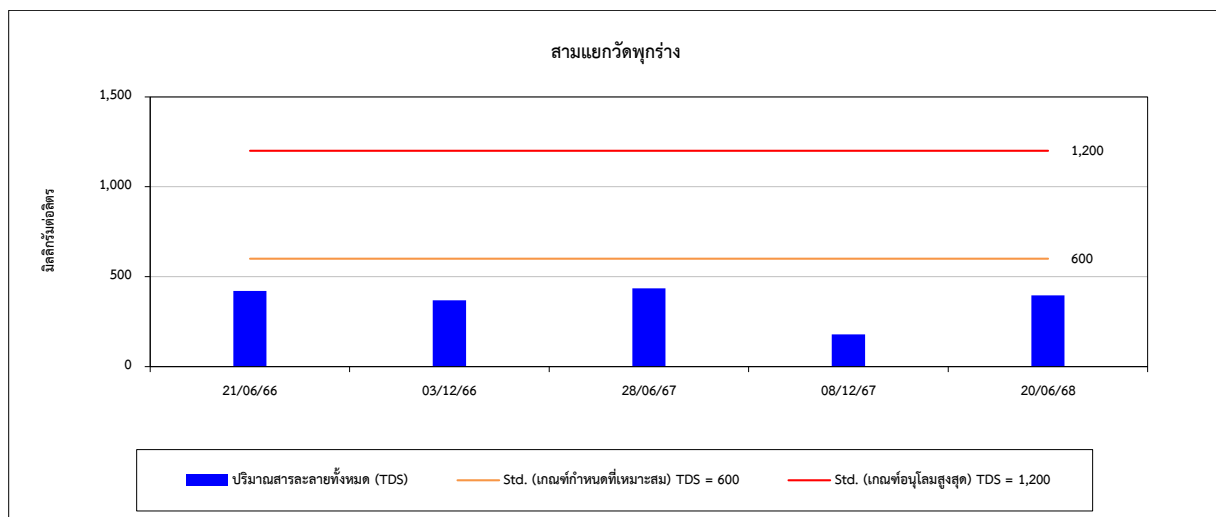
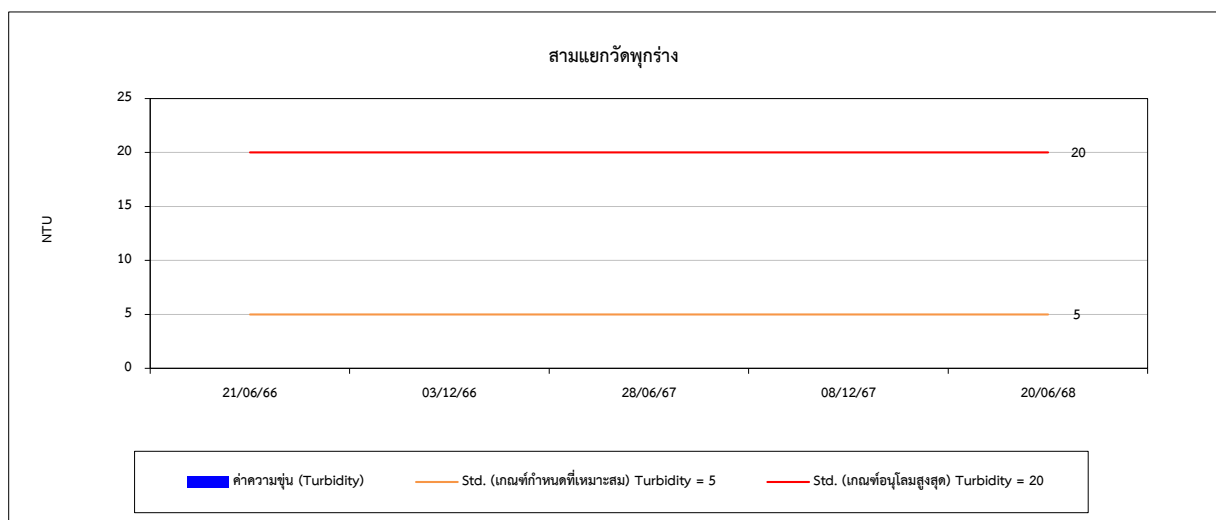
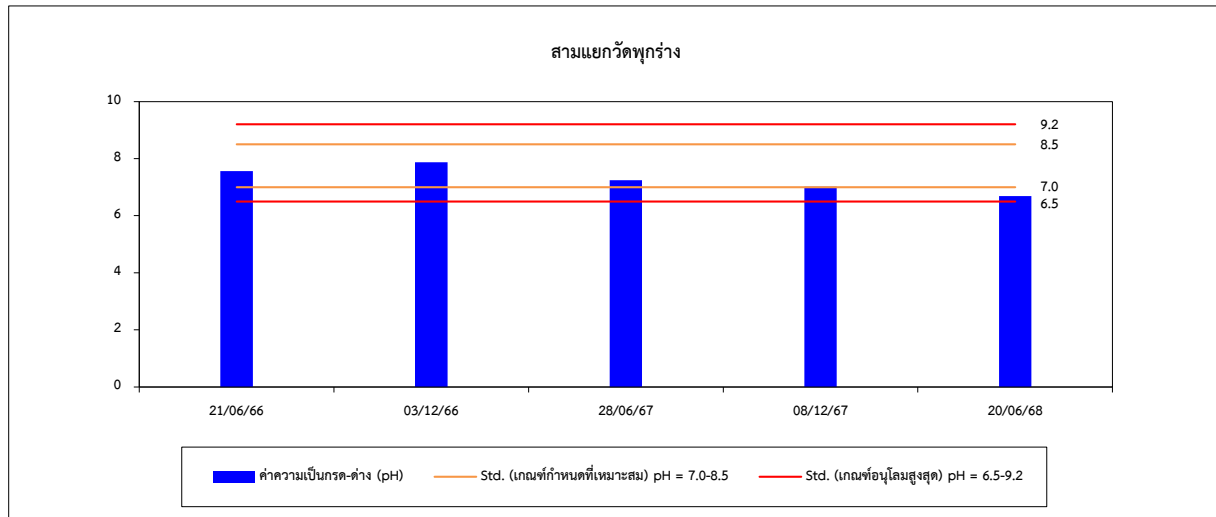
รูปที่ 4.5-1 กราฟเปรียบเทียบผลการตรวจวัดคุณภาพน้ำใต้ดิน ระหว่างปี 2566-2568 (ต่อ)





รายงานผลการปฏิบัติตามมาตรการป้องกันและแก้ไขผลกระทบสิ่งแวดล้อมและมาตรการติดตามตรวจสอบผลกระทบสิ่งแวดล้อม  
โครงการทำเหมืองชนิดแร่หินอุตสาหกรรมชนิดหินปูน (เพื่ออุตสาหกรรมปูนซีเมนต์) ของบริษัท ปูนซีเมนต์เอเชีย จำกัด (มหาชน)  
คำขอประทานบัตรที่ 23/2553 รวมแผนผังโครงการทำเหมืองเดียวกันกับคำขอประทานบัตรที่ 24/2553, 25/2553, 26/2553, 27/2553  
และประทานบัตรที่ 32458/15697, 32459/15698  
เดือนมกราคม-มิถุนายน 2568

รูปที่ 4.5-1 กราฟเปรียบเทียบผลการตรวจวัดคุณภาพน้ำใต้ดิน ระหว่างปี 2566-2568 (ต่อ)



รายงานผลการปฏิบัติตามมาตรการป้องกันและแก้ไขผลกระทบสิ่งแวดล้อมและมาตรการติดตามตรวจสอบผลกระทบสิ่งแวดล้อม  
โครงการทำเหมืองชนิดแร่หินอุตสาหกรรมชนิดหินปูน (เพื่ออุตสาหกรรมปูนซีเมนต์) ของบริษัท ปูนซีเมนต์เอเชีย จำกัด (มหาชน)  
คำขอประทานบัตรที่ 23/2553 ร่วมแผนผังโครงการทำเหมืองเดียวกันกับคำขอประทานบัตรที่ 24/2553, 25/2553, 26/2553, 27/2553  
และประทานบัตรที่ 32458/15697, 32459/15698  
เดือนมกราคม-มิถุนายน 2568

รูปที่ 4.5-1 กราฟเปรียบเทียบผลการตรวจวัดคุณภาพน้ำใต้ดิน ระหว่างปี 2566-2568 (ต่อ)

